



أمن غذائي

كفاءة

تنمية مستدامة

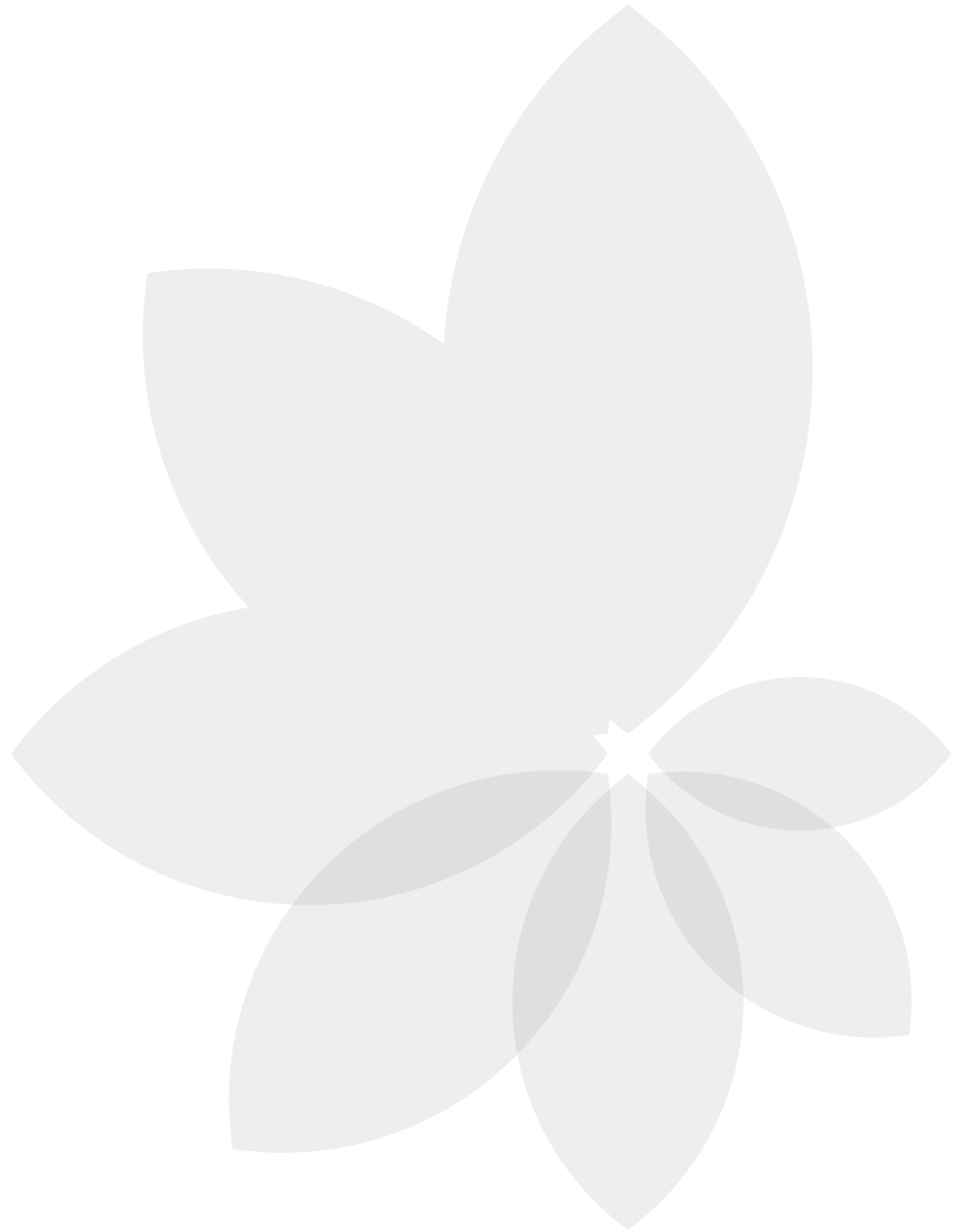
شراكة

2020

1442-1441

التقرير السنوي
السابع والخمسون





بِسْمِ اللّٰهِ الرَّحْمٰنِ الرَّحِیْمِ

التقرير السنوي السابع والخمسون

نستعرض في هذا التقرير منجزات الصندوق
خلال العام المالي 1441 / 1442 هـ، 2020م



خادم الحرمين الشريفين

الملك عبد الله الثاني بن عبدالعزيز آل سعود



المملكة العربية السعودية ماضية نحو تحقيق كل ما يعزز رخاء المواطن
وازدهار الوطن وتقدمه وأمنه واستقراره، والتيسير على المواطن لتحقيق
مختلف المتطلبات التي تكفل له حياة كريمة - بإذن الله -

خادم الحرمين الشريفين
سلمان بن عبدالعزيز آل سعود



صاحب السمو الملكي الأمير

محمد بن سلمان بن عبدالعزيز آل سعود

ولي العهد نائب رئيس مجلس الوزراء
وزير الدفاع



طموحنا أن نبني وطناً أكثر ازدهاراً يجد فيه كل مواطن ما يتمناه، فمستقبل
وطننا الذي نبنيه معاً لن نقبل إلا أن نجعله في مقدمة دول العالم.

ولي العهد

محمد بن سلمان بن عبدالعزيز



فهرس

| | |
|----|---|
| 10 | كلمة معالي وزير البيئة والمياه والزراعة رئيس مجلس الإدارة |
| 12 | كلمة نائب رئيس مجلس الإدارة المدير العام |
| 16 | رئيس وأعضاء مجلس الإدارة |
| 18 | الرؤية والرسالة والقيم |
| 21 | لمحة عامة |
| 23 | أهداف الصندوق |
| | الأهداف الاستراتيجية المتعلقة بالقطاع الزراعي |
| | الأهداف الاستراتيجية الداخلية |
| 24 | القروض والخدمات الائتمانية |
| | أولاً: الخدمات الائتمانية طويلة الأجل |
| | ثانياً: الخدمات الائتمانية قصيرة الأجل |
| 26 | الاستراتيجية والمبادرات |
| | استراتيجية الصندوق للفترة من (2016-2020)م |
| | أبرز المؤشرات السنوية لعام (2020)م |
| 28 | استراتيجية الصندوق المحدثة للفترة من (2021-2025)م |
| 33 | الوضع الراهن للصندوق |
| 34 | التنظيم الإداري |
| 36 | الموارد البشرية |
| 38 | التدريب والتطوير |
| 40 | المباني ومراكز الخدمة المتميزة |
| 41 | التقدم التقني وبرنامج التعاملات الإلكترونية الحكومية (يسر) |
| | التقدم التقني |
| | برنامج التعاملات الإلكترونية الحكومية (يسر) |
| 42 | الحوكمة |
| 43 | أدلة السياسات والإجراءات ومصفوفة الصلاحيات للإدارات التنفيذية |



3 أهم الإنجازات والخدمات المقدمة في العام المالي 1442/1441 هـ، (2020م)

| | |
|----|---|
| 45 | النشاط العام للصندوق |
| 46 | حركة الإقراض والخدمات الائتمانية: |
| 50 | الإعانات |
| 50 | التحصيل |
| 51 | مبادرات الصندوق للحد من الآثار الناتجة عن جائحة كورونا |
| 52 | جائزة الملك عبد العزيز للجودة « التميز المؤسسي » |
| 54 | مقارنات ومؤشرات (2016-2020م) مقارنة ما تم إنجازه في عام (2020م) مع ما تحقق في عام (2019م) |
| 55 | الخطة السنوية للموافقات |
| 56 | المؤشرات المالية والتوازن المالي للعام المالي 1442/1441 هـ (2020م) |

4 البرامج والشراكات والأثر الاقتصادي والتنموي

| | |
|----|--|
| 59 | البرامج والشراكات والأثر الاقتصادي والتنموي |
| 60 | برامج الأمن الغذائي |
| 62 | برامج التنمية الريفية الزراعية المستدامة: |
| 66 | التسويق الزراعي |
| 67 | الجمعيات التعاونية الزراعية والسلمية وذات الأغراض المتعددة |
| 68 | الشراكات مع الجهات الأخرى |
| 72 | الأثر الاقتصادي والتنموي لصندوق التنمية الزراعية |
| 74 | الدعوى القضائية |

5 الصندوق خلال (57) عاماً

| | |
|-----|--------------------------------------|
| 77 | استعراض نشاط الصندوق خلال (57) عاماً |
| 78 | التحديات والمنجزات |
| 81 | ملحق الجداول الإحصائي |
| 110 | معلومات التواصل |



كلمة



معالي المهندس
عبدالرحمن بن عبدالمحسن الفضلي

وزير البيئة والمياه والزراعة
رئيس مجلس الإدارة

الحمد لله رب العالمين ،
والصلاة والسلام على أشرف الأنبياء والمرسلين..

يواصل بحمد الله صندوق التنمية الزراعية إسهاماته وإنجازاته في دعم القطاع الزراعي، وذلك بفضل الدعم المتواصل الذي تقدمه الدولة - أيدها الله - لتطوير هذا القطاع المهم، ويعكس التقرير السنوي (السابع والخمسون) للصندوق للسنة المالية 1442/1441 هـ، (2020م)، بوضوح جهود الصندوق لتعزيز نشاطه في دعم القطاع الزراعي، وتحقيق أهدافه الاستراتيجية للفترة من (2016-2020م) في مجال التوسع بالإقراض، حيث زاد حجم الإقراض من (455) مليون ريال عام (2016م)، إلى أكثر من (3,7) مليار ريال عام (2020م)، بنسبة زيادة بلغت (174 %). إضافة إلى إسهام الصندوق في رفع نسبة الاكتفاء الذاتي لمنتجات عدد من القطاعات الزراعية، والإسهام في مبادرات دعم وتنمية القطاع الزراعي بالمملكة خلال جائحة فيروس كورونا المستجد (COVID-19)، حيث أطلق الصندوق (ثلاث) مبادرات رئيسة للتخفيف من الآثار الاقتصادية والمالية الناتجة عن الجائحة بقيمة إجمالية بلغت (2,450) مليون ريال.

ويستعرض هذا التقرير إجمالي قيمة القروض الموافق عليها، والتي بلغت (3,708) مليون ريال، بنسبة ارتفاع قدرها (97 %) عن العام المالي السابق، كما بلغ عدد القروض المعتمدة (4,487) قرصًا، بنسبة زيادة (96%) عن العام السابق.

أطلق الصندوق ثلاث
مبادرات رئيسة للتخفيف
من الآثار الاقتصادية
والمالية الناتجة عن الجائحة
بقيمة إجمالية بلغت

2,450
مليون ريال



3,708
مليون ريال

إجمالي قيمة القروض
المعتمدة خلال العام
المالي (2020م)

97%

نسبة الزيادة عن
العام المالي
(2019م)

وبذلك يبلغ إجمالي القروض المقدمة منذ إنشاء الصندوق حتى العام المالي (2020م) أكثر من (53) مليار ريال.

ويعمل الصندوق قدماً من أجل الإسهام في تحقيق الاستراتيجية الوطنية للزراعة (2030)، واستراتيجية الأمن الغذائي في المملكة، بالتنغم مع رؤية المملكة (2030)، وما يتصل بها من برامج، حيث أطلق هذا العام استراتيجيته للفترة من (2021-2025م) واعتمدها مجلس إدارة صندوق التنمية الوطني، وتسعى إلى مساعدة الصندوق في القيام بدوره الحيوي خلال السنوات المقبلة، من خلال الاستمرار في دعم القطاعات الزراعية الرئيسية المستهدفة في الاستراتيجية الزراعية، والتنمية الريفية الزراعية المستدامة، والتوسع عبر سلاسل الإمداد الزراعية والخدمات المساندة للقطاع الزراعي، ودعم الاستثمار الزراعي في الخارج في المحاصيل المستهدفة في استراتيجية الأمن الغذائي، مع المحافظة على التوازن المالي وتعزيز الكفاءة التشغيلية، ورفع كفاءة الإنفاق، وتوطين المحتوى المحلي، وتحقيق أهداف الصندوق التنموية، كما سيعمل الصندوق على رفع حجم الإقراض من أجل مواكبة النمو المتزايد في هذا القطاع المهم.

وفي الختام أتقدم اصالة عن نفسي ونيابة عن أعضاء مجلس إدارة الصندوق بالشكر والعرفان لمقام خادم الحرمين الشريفين وسمو ولي عهده الأمين على ما يجده القطاع الزراعي من دعم له محدود، والشكر موصول لإدارة الصندوق ومنسوبيه على ما يبذلونه من مجهود، متمنياً للجميع التوفيق والسداد.

والسلام عليكم ورحمة الله وبركاته.

53

مليار ريال

إجمالي القروض
المقدمة من قبل
الصندوق منذ
إنشائه



استمرار الصندوق في القيام بدوره التنموي والتمولي بدعم التنمية الزراعية واستدامتها عن طريق تقديم القروض والتسهيلات الائتمانية لاستدامة الزراعة ودعم التنمية الريفية الزراعية



الأستاذ
منير بن فهد السهلي

نائب رئيس مجلس الإدارة
المدير العام

المساندة والتسويقية للقطاع الزراعي. حيث حصل ارتفاع ملحوظ في مستوى الإقراض، والذي نما بنسبة (97%) ليصل إلى (3,708) مليون ريال للقروض الموافق عليها للعام المالي (2020)م فيما بلغت القروض المصروفة (1,595) مليون ريال، وذلك لدعم المشاريع الزراعية المتخصصة للمساهمة في تحقيق الأمن الغذائي في عدة قطاعات رئيسة أهمها: الدجاج واللحم وإنتاج الخضار في البيوت المحمية والاستزراع السمكي، إضافة إلى قطاعات زراعية أخرى مثل مصانع الأعلاف، والصناعات التحويلية للتمور، ومراكز التسويق الزراعي، والخدمات المساندة للقطاع الزراعي، والتمويل غير المباشر من خلال اتفاقيات الشراكة مع البنوك والمصارف التجارية. كما بلغت القروض المقدمة لتمويل برامج التنمية الريفية الزراعية المستدامة أكثر من (217) مليون ريال، كما تمت الموافقة على تمويل للاستثمار الزراعي السعودي بالخارج ضمن استراتيجية الأمن الغذائي بقيمة (281) مليون ريال، وبذلك يكون إجمالي عدد القروض المعتمدة منذ تأسيس الصندوق وحتى العام المالي 1442/1441 هـ (2020)م، أكثر من (464) ألف قرض بلغت قيمتها الإجمالية نحو (53) مليار ريال.

وخلال العام المالي (2020)م، وما شهده العالم أجمع من تداعيات وآثار اقتصادية جراء جائحة (كورونا)، فقد شارك الصندوق ضمن حزمة الإجراءات والمبادرات التي اتخذتها

الحمد لله رب العالمين والصلاة والسلام على أشرف الأنبياء والمرسلين نبينا محمد وعلى آله وصحبه أجمعين

السلام عليكم ورحمة الله وبركاته

يسرني من خلال التقرير السنوي السابع والخمسين لصندوق التنمية الزراعية أن أعرض ملخصاً تنفيذياً للأعمال والأنشطة والبرامج التمويلية للعام المالي 1442/1441 هـ، (2020)م، والذي شهد ولله الحمد إنجاز الأهداف المعتمدة لاستراتيجية الصندوق للفترة من (2016-2020)م. وبدء العمل في إجراءات تنفيذ استراتيجيته المحدثة للفترة من (2021 - 2025)م، وهي امتداد لنجاح الاستراتيجية السابقة، والتي تتميز أيضاً بأنها متوائمة مع رؤية المملكة (2030) وما يتصل بها من برامج، وبالتوافق مع الاستراتيجية الوطنية للزراعة، واستراتيجية الأمن الغذائي في المملكة.

كما شهد هذا العام استمرار الصندوق في القيام بدوره التنموي والتمويلي بدعم التنمية الزراعية واستدامتها عن طريق تقديم القروض والتسهيلات الائتمانية، ودعم سلاسل الإمداد، والاستفادة من الميز النسبية لمناطق المملكة المختلفة لاستدامة الزراعة ودعم التنمية الريفية الزراعية، مع دعم الجمعيات التعاونية الزراعية لتوفير المنتجات والخدمات



حصل الصندوق للمرة الأولى في تاريخه على جائزة الملك عبدالعزيز للجودة عن فئة الجهات التابعة للوزارات بالمستوى البرونزي



حيث وافق الصندوق على تمويل عدد (57) قرصاً بقيمة إجمالية تجاوزت (413) مليون ريال، في حين بلغ عدد المستفيدين من المبادرة الثالثة والمتعلقة بتأجيل الأقساط والمديونيات المستحقة لقروض المشاريع المتخصصة بقطاع المنشآت الصغيرة والمتوسطة لمدة ستة أشهر، ما يقارب من (4,398) مستفيداً وبعده أقساط مؤجلة بلغ (4,752) قسطاً، بقيمة إجمالية وصلت إلى (150) مليون ريال. ولقد ساهمت هذه المبادرات - ولله الحمد - بدعم القطاع الزراعي الخاص للقيام بدوره الفاعل في التنمية للاقتصادية، والمساهمة في تحقيق الأمن الغذائي ومساعدة المنشآت الصغيرة والمتوسطة والوقوف معها في مواجهة تداعيات جائحة كورونا والتخفيف من الآثار السلبية لها.

كما بلغت متحصلات الصندوق خلال العام المالي 1442/1441 هـ (2020م)، من الأقساط المستحقة حوالي (698) مليون ريال وبذلك بلغت جملة الأقساط المسددة للصندوق حوالي (34) مليار ريال، وبنسبة تراكمية عامة (93.4%) من جملة الأقساط المستحقة والبالغة حوالي (36) مليار ريال.



حكومة المملكة، وبالتنسيق مع صندوق التنمية الوطني للتصدي لتداعيات تأثير فيروس كورونا المستجد، والتخفيف من الآثار السلبية لذلك على القطاع الزراعي، وتعزيز منظومة الأمن الغذائي، عبر حزم الدعم التي قدمها صندوق التنمية الزراعية والبالغه نحو مليارين و 450 مليون ريال. حيث حرص الصندوق منذ بداية الأزمة على دعم عملائه بما يضمن استمرار الأنشطة الزراعية. والمساهمة في استمرار سلاسل الإمداد الغذائية ووفرة المعروض من المنتجات الزراعية، وذلك تماشياً مع الجهود الحكومية للحد من الآثار الاقتصادية جراء جائحة كورونا. وتضمنت الإجراءات التي أعلن عنها الصندوق إطلاق ثلاث مبادرات تمثلت الأولى بتمويل استيراد المنتجات الزراعية المستهدفة في استراتيجية الأمن الغذائي بمبلغ مليار ريال، حيث وافق الصندوق على تمويل (20) عقداً لاستيراد منتجات زراعية بقيمة إجمالية وصلت إلى (1,470) مليون ريال، فيما تم تخصيص مبلغ (500) مليون ريال لمبادرة رأس المال العامل المتمثل بالقروض التشغيلية المباشرة أو من خلال المصارف والبنوك التجارية وفق اتفاقيات التمويل بالشراكة معها،

34

مليار ريال

جملة الأقساط
المسددة للصندوق
من جملة الأقساط
المستحقة

36

مليار ريال

698

مليون ريال

متحصلات الصندوق
خلال العام المالي
1442/1441 هـ
(2020م) من
الأقساط المستحقة



كما تمكن الصندوق من الحصول على جائزة الملك عبدالعزيز للجودة عن فئة الجهات التابعة للوزارات بالمستوى البرونزي. وللمرة الأولى في تاريخه مما يؤكد اهتمام الصندوق وقدرته على المنافسة لتحقيق أعلى مستويات التميز المؤسسي، وأن ما تحقق من إنجاز ولله الحمد هو ثمرة عمل جماعي من كافة منسوبي الصندوق مما أدى إلى نجاح الخطط الموضوعة وفق استراتيجيات الصندوق وما تضمنته من أهداف طموحة من خلال تبني أفضل معايير الجودة لرفع كفاءة الخدمة وسعيًا نحو تحقيق رضا عملاء الصندوق وتعظيم دوره التنموي للقطاع الزراعي.

وفي الختام أتقدم بالشكر الجزيل لحكومة خادم الحرمين الشريفين – حفظه الله – على ما يجده الصندوق من تمكين ودعم من القيادة الحكيمة لبدء دوره التنموي والتمويلي للقطاع الزراعي لمواصلة نمو هذا القطاع وتعزيز دوره للمساهمة في تحقيق الأمن الغذائي للمملكة.

والشكر موصول لمعالي وزير البيئة والمياه والزراعة رئيس مجلس الإدارة، وأعضاء المجلس لدعمهم المستمر لأعمال الصندوق المختلفة.

كما لا يفوتني أن أشكر زملائي في إدارات وفروع ومراكز الخدمة بالصندوق على جهودهم المتواصلة مما مكّن الصندوق من تحقيق أهدافه، والحرص على تقديم خدمات متميزة لعملائه.

وإضافة إلى إطلاق العديد من الخدمات الإلكترونية في السنوات الماضية، فقد أضاف الصندوق إلى قائمة خدماته عدداً آخر ومنها خدمة مراجع عن بعد، وتفعيل حساب العميل، وإضافة الختم الرقمي للصندوق الخاص بوزارة العدل، وتحديث وتحسين تطبيق الهاتف الذكي.

وبالنسبة للقوى البشرية فقد بلغ عدد العاملين بالصندوق حتى نهاية العام المالي 1442/1441 هـ (2020م) 1,755 موظفاً جميعهم سعوديون.

كما تم تطوير الهيكل التنظيمي للصندوق ضمن مشروع استراتيجية الصندوق للفترة من (2021-2025م) باستحداث قطاع المخاطر والأمن السيبراني الذي يشتمل على ثلاث إدارات رئيسية هي (المخاطر ، والالتزام ، والأمن السيبراني) كما تم تحويل إدارة تقنية المعلومات لقطاع مستقل يضم أربع إدارات هي (الجودة والمشاريع التقنية، الدعم الفني، والبنية التحتية والتشغيل، والتطبيقات والنظم)، وفي إطار تعزيز دوره التنموي، قام الصندوق بالتكامل مع الجهات ذات العلاقة بإبرام عدد من مذكرات التفاهم واتفاقيات التعاون مع الهيئة العامة للمنشآت الصغيرة والمتوسطة وهيئة المدن والمناطق الاقتصادية الخاصة وشركة إعمار المدينة الاقتصادية، ومشروع تطوير السجل الزراعي (حصر) بوزارة البيئة والمياه والزراعة. إضافة إلى استمرار الشراكة مع صندوق التنمية الصناعية السعودي، ومجلس الجمعيات التعاونية.

500
مليون ريال

تخصيص رأس المال
العامل للقروض
التشغيلية المباشرة
والغير مباشرة
بالشراكة مع البنوك

1,755
موظفاً سعودياً

100%

نسبة السعودة
للقوى البشرية
في الصندوق







أعضاء مجلس الإدارة



الأستاذ. منير بن فهد السهلي
نائب رئيس مجلس الإدارة
مدير عام الصندوق



معالي م. عبدالرحمن بن عبدالمحسن الفضلي
وزير البيئة والمياه والزراعة
رئيس مجلس الإدارة



د. صلاح بن محمد العيد
من ذوي الخبرة والاختصاص



م. أحمد بن رشيد البلع
من ذوي الخبرة والاختصاص



أ. عبدالإله بن محمد النمر
ممثل صندوق التنمية الوطني





م. أحمد بن طلال نافع
ممثل وزارة الاقتصاد والتخطيط



م. ريان بن محمد نقادي
ممثل وزارة المالية



أ. تركي بن ضيف الله المطيري
ممثل البنك المركزي السعودي



م. أحمد بن صالح العيادة
ممثل وزارة البيئة والمياه والزراعة



أ. خالد بن محمد العبودي
من ذوي الخبرة والاختصاص



د. أحمد بن صالح الصالح
من ذوي الخبرة والاختصاص



د. عبدالرحمن بن سليمان الطريقي
من ذوي الخبرة والاختصاص



رؤية الصندوق

صندوق رائد يقدم أفضل حلول التمويل المستدام
للمساهمة في تحقيق الاستراتيجية الزراعية



رسالة الصندوق



تعزيز الاستدامة المالية
وتطوير الكفاءات البشرية
وتحقيق التميز التشغيلي
ضمن سياسة مخاطر سليمة.



توفير أفضل وسائل التمويل
والخدمات المميزة من خلال
الشراكات الاستراتيجية.



المساهمة في النمو
الاقتصادي، والتنمية
الريفية الزراعية المستدامة
بالاستفادة من الميز النسبية.



المساهمة في تعزيز الأمن
الغذائي، مع المحافظة
على الموارد الطبيعية.

قيم الصندوق



العمل بروح الفريق لتقديم
أعلى الخدمات.



التميز في الأداء والخدمات
المقدمة للعملاء.



خدمة العملاء بجودة عالية.



العدالة في تعاملاتنا كافة.



المهنية في مجال العمل.



لمحة عامة

22 لمحة عامة

23 أهداف الصندوق

24 القروض والخدمات الائتمانية

26 الاستراتيجية والمبادرات

28 استراتيجية الصندوق المحدثة
(2021-2025م)

يسعى صندوق التنمية الزراعية إلى إبراز أهم منجزاته ومساهماته في التنمية الزراعية، وإظهار دوره المؤثر على الاقتصاد المحلي في المملكة العربية السعودية، وضمان استقرار توافر المنتجات الغذائية «الحيوانية والنباتية والسلمكية»...

1



لمحة عامة

يسعى صندوق التنمية الزراعية إلى إبراز أهم منجزاته ومساهماته في التنمية الزراعية، وإظهار دوره المؤثر على الاقتصاد المحلي في المملكة العربية السعودية، وضمان استقرار توافر المنتجات الغذائية «الحيوانية والنباتية والسمكية»، ولقد تم إعداد هذا التقرير بعناية ليعكس الصورة المشرفة للإنجازات التي حققها الصندوق للعام المالي 1441/1442هـ، (2020م).



أهداف الصندوق

يسعى الصندوق إلى دعم التنمية الزراعية واستدامتها عن طريق القروض الميسرة والتسهيلات الائتمانية اللازمة، مع مراعاة الحفاظ على المياه، وترشيد استخداماتها الزراعية، والمحافظة على البيئة.

الأهداف الاستراتيجية للقطاع الزراعي



تشجيع استخدام **التقنيات والممارسات الحديثة للحفاظ على الموارد الطبيعية**، وتحسين الإنتاجية الزراعية من خلال شراكات مميزة مع الجمعيات التعاونية والقطاع الخاص، ومراكز الأبحاث.



تطوير وتحسين **تجربة العملاء** وتقديم أفضل وسائل التمويل والخدمات.



المساهمة في **تحقيق الأمن الغذائي** من خلال تمويل الإنتاج المحلي، وسلسلة الإمداد، ورفع نسبة المحتوى المحلي، وتطوير التسويق والخدمات الزراعية.



تمويل القطاع الزراعي لدعم **التنمية الريفية الزراعية المستدامة**، والتركيبية المحصولية حسب الميز النسبية للمناطق.



الأهداف الاستراتيجية الداخلية



ضمان الاستدامة المالية من خلال تحسين الكفاءة التشغيلية وإدارة السيولة من ضمن سياسة مخاطر سليمة.



تطوير النظام التشغيلي لتحقيق **التميز المؤسسي** وتنمية الكفاءات البشرية.





القروض والخدمات الائتمانية



هي الخدمات الائتمانية أو القروض التي لا تتجاوز فترة سدادها عن (10) عشر سنوات، وفترة السماح عن (2) سنتين على النحو الآتي:

أولاً : الخدمات الائتمانية طويلة الأجل

خدمات ائتمانية استثمارية

1

تُقدم لطلبات تمويل المشاريع المتخصصة الجديدة، والتوسعة، وإعادة التأهيل، والتي تتطلب دراسات جدوى اقتصادية، وتُحدّد فترة السداد للخدمات الائتمانية بناءً على التدفّقات النقدية، ودراسة المشروع، والتحليل الائتماني.

قروض تنموية

2

هي القروض التي تقدم لتمويل مجالات زراعية لغرض زراعة المحاصيل الحقلية بأنواعها ومزارع الفاكهة والمناحل وقوارب الصيد.





ثانياً: الخدمات الائتمانية قصيرة الأجل

هي الخدمات الائتمانية أو القروض التي لا تتجاوز فترة سدادها عن (4) أربع سنوات على النحو التالي:

1. الخدمات الائتمانية لتمويل رأس المال العامل للمشاريع المتخصصة:

وهي الخدمات الائتمانية (دوارة/غير دوارة) التي تقدم لتمويل التكاليف التشغيلية بناءً على دراسة وتحليل احتياجات رأس المال العامل، وتحدد فترة السداد بما لا يتجاوز (2) سنتين باستثناء المشاريع المتضررة لأسباب خارجة عن إرادة العميل كالكثافات الزراعية والأمراض البوائية والتي تتطلب مدة إضافية بحيث لا تتجاوز فترة سدادها عن (4) أربع سنوات.

2. القروض التنموية التشغيلية

هي القروض التي تغطي التكاليف التشغيلية لدورة إنتاجية واحدة للمنشآت الصغيرة، والتي لا تتجاوز فترة سدادها عن (2) سنتين بعد فترة السماح، ولصغار مربي الماشية ومربي النحل والصيادين ومن في حكمهم بفترة سداد (4) أربع سنوات بعد فترة السماح وحسب دراسة كل منتج.





الاستراتيجية والبادرات

استراتيجية الصندوق للفترة من (2016-2020)م

جدول رقم (1-1)

| نسبة الإنجاز | أهم المنجزات | المبادرة | م |
|--------------|--|-----------------------|---|
| % 97 | <ul style="list-style-type: none">انخفاض عدد الموظفين بنسبة 26 %المستهدف في نهاية برنامج التحول بنسبة 32 % من إجمالي الكادر الوظيفي بداية الفترةإطلاق برنامج الاستفادة المثلى للموارد البشرية | تحويل الموارد البشرية | 1 |
| % 100 | <ul style="list-style-type: none">تم تأسيس نظام حوكمة فعال بما يتماشى مع أفضل الممارسات في هذا المجال | الحوكمة | 2 |
| % 97 | <ul style="list-style-type: none">إنشاء مركز إدارة ومراقبة عمليات أمن المعلوماتإنشاء نظام الرد التلي وتسجيل المكالماتإطلاق الحزمة الثانية من الخدمات الإلكترونية مع عدة جهات حكوميةإنشاء مركز التعافي من الكوارثإنشاء مركز إدارة ومراقبة عمليات الشبكة | نظم تقنية المعلومات | 3 |
| % 100 | <ul style="list-style-type: none">تحويل 47 مكتب إلى مراكز خدمة متميزة | علاقات المقترضين | 4 |
| % 97 | <ul style="list-style-type: none">إنجاز (80 %) من نظام الإقراض الجديد (رافد) بالتعاون مع إدارة تقنية المعلوماتتشكيل فريق أئتمان مركزيتحديث وتطوير لائحة الائتمان | عمليات الائتمان | 5 |
| % 100 | <ul style="list-style-type: none">بناء سجل للمخاطر الرئيسيةإنشاء إدارة خاصة بالمخاطروضع سياسات رصد وتحديد المخاطراستقطاب الكفاءات المتخصصة لإدارة المخاطر | المخاطر | 6 |
| % 100 | <ul style="list-style-type: none">إعداد سياسات المقابل الماليتطوير نموذج لتحديد المقابل الماليارتفاع الإيرادات التشغيلية من (10) مليون ريال في عام 2015م إلى (72) مليون ريال في عام 2019 م . | المقابل المادي | 7 |
| % 100 | <ul style="list-style-type: none">قروض قصيرة الأجل / تشغيليةقروض رأس المال العامل (أقل من سنة)قروض التسهيلات الائتمانية بالتعاون مع البنوك التجارية | المنتجات والخدمات | 8 |



| | | | |
|-------|--|-----------------|----|
| 93 % | <ul style="list-style-type: none"> اعتماد مخرجات الاستراتيجية الزراعية (التركيبية المحصولية) صياغة نموذج حسابي لتوزيع توجيهات الإقراض مالياً وجغرافياً بالتوافق مع الميز النسبية للمناطق | مواءمة التوجهات | 9 |
| 100 % | <ul style="list-style-type: none"> ارتفاع العوائد الاستثمارية من (153) مليون ريال في عام (2015م) إلى (597) مليون ريال في عام (2019م) ارتفاع العائد على الاستثمار من (1,9) % إلى (4,7) % بين الفترة من (2015 - 2019)م | الاستثمارات | 10 |

وتم إنجاز جميع المبادرات ولله الحمد، وسوف ينطلق الصندوق في الاستراتيجية المحدثة اعتباراً من عام (2021)م بإذن الله.

أبرز المؤشرات السنوية لعام 2020 م

جدول رقم (2-1)

| المحقق | الأهداف | م |
|-----------------|--|---|
| 27 - مليون ريال | الوصول إلى فائض في الميزانية بمقدار (60) مليون ريال | 1 |
| 100 % | تطوير المحفظة التمويلية بما يتماشى مع الاستراتيجية الزراعية في المملكة لتصبح قيمتها (3000) مليون ريال تم الوصول إلى 3,700 مليون ريال | 2 |
| 100 % | تقديم الدراسات الزراعية لـ (3) منتجات جديدة حسب احتياجات العملاء | 3 |
| 100 % | رفع نسبة التحصيل التراكمية إلى (94) % عن طريق تحصيل مبلغ (550) مليون ريال تم تحصيل (697) مليون ريال | 4 |
| 88 % | هيكلية الديون المتعثرة المستهدف هيكلية (600) مليون ريال | 5 |
| 75 % | رفع نسبة العائد على الاستثمار بنسبة لا تقل عن (4.8) % | 6 |
| 80 % | تطوير نظام الإقراض (رافد) تطوير برنامج رافد وهو برنامج مصرفي متطور لأعمال الصندوق | 7 |
| 100 % | إطلاق عدد (3) خدمات حكومية تم إطلاق (6) خدمات إلكترونية | 8 |
| 100 % | تطوير الأنظمة النمطية ERP نظام يساعد على تخطيط موارد المؤسسة | 9 |



استراتيجية الصندوق المحدثة (2021-2025)م

13 مبادرة

ضمن الاستراتيجية الجديدة

مواكبة لما يشهده القطاع الزراعي من تغير وتطور كبير ومستمر، وما ينتظره من فرص واعدة وتوسع في جميع المجالات والأنشطة الزراعية، ولضرورة تحقيق الترابط مع رؤية المملكة (2030) ولضمان مواءمة توجهات القطاع مع استراتيجيات وبرامج وزارة البيئة والمياه والزراعة المعتمدة ذات العلاقة، فقد أصدر مجلس الإدارة موافقته على قيام الصندوق ممثلًا بالإدارة التنفيذية بتحديث الاستراتيجية للخمس السنوات المقبلة، بحيث تركز على تحديث الإستراتيجيات والأنظمة لجميع قطاعات الصندوق وإداراته المختلفة، وتشمل في نطاقها تطوير الخطط التنفيذية وقياسها لمؤشرات الأداء ومتابعته وتطويره، ورفع مستوى التحول الرقمي في تقديم خدمات الصندوق بما يكفل نمو الصندوق وبناء قدرات العاملين فيه كافة.

تتميز أهداف الاستراتيجية الجديدة بالتوافق مع الاستراتيجية الوطنية للزراعة (2030)، وإستراتيجية الأمن الغذائي في المملكة واستراتيجية صندوق التنمية الوطني، وتأتي متوائمة مع رؤية المملكة (2030)، وما يتصل بها من برامج، كما تسعى الاستراتيجية الجديدة لقيادة عملية التحول في الصندوق للسنوات المقبلة، وتعظيم دوره المستقبلي من خلال الاستمرار في دعم القطاعات الزراعية الرئيسية المستهدفة في الاستراتيجية الزراعية وهي: (الدواجن، والبيوت المحمية والاستزراع المائي، والتنمية الريفية المستدامة، والتوسع عبر سلاسل الإمداد الزراعية والخدمات المساندة للقطاع الزراعي، ودعم الاستثمار الزراعي في الخارج في المحاصيل المستهدفة في إستراتيجية الأمن الغذائي)، مع المحافظة على التوازن المالي وتعزيز الكفاءة التشغيلية، ورفع كفاءة الإنفاق، وتوطين المحتوى المحلي، وتحقيق أهداف الصندوق التنموية، كما أن الصندوق سيعمل على رفع حجم الإقراض وتحديث لوائحه الائتمانية لتقديم القروض أثناء الفترة المقبلة من أجل مواكبة النمو المتزايد في هذا القطاع المهم. وقد تم تحديد ثلاثة عشر مبادرة ضمن الاستراتيجية الجديدة على النحو التالي:

1 دعم الإنتاج المحلي الزراعي

تهدف للمساهمة في دعم الإنتاج المحلي الزراعي وفقاً لتوجيهات الاستراتيجية الوطنية للزراعة.

1

2 دعم برنامج التنمية الريفية الزراعية المستدامة

وذلك للمساهمة في تعزيز التنمية الريفية بالاستفادة من الميز النسبية من خلال تقديم الخدمات الائتمانية التمويلية وفقاً لتوجيهات ومبادرات برنامج التنمية الريفية الزراعية المستدامة.

2

3 دعم التوسع عبر سلاسل الإمداد

تقديم الخدمات الائتمانية لدعم مشاريع المدخلات الزراعية والنقل والمناولة والتخزين والمعالجة والصناعات التحويلية الأولية والتسويق والتوزيع.

3





دعم الاستثمار الزراعي في الخارج

4

المساهمة في تعزيز الأمن الغذائي من خلال تقديم الخدمات الائتمانية التمويلية وفقاً لتوجهات ومبادرات استراتيجية الاستثمار الزراعي المسؤول في الخارج.

تشجيع استخدام التقنيات الحديثة وبالأخص تقنيات الري

5

تمويل وتحفيز استخدام التقنيات الحديثة وبالأخص تقنيات الري بالتنسيق مع المؤسسة العامة للري والجهات المعنية الأخرى للمساهمة في الحفاظ على الموارد الطبيعية وتحسين الإنتاجية الزراعية.

تطوير محفظة الخدمات وتفعيل الشركات

6

تطوير المنتجات الائتمانية من خلال التعاون مع الجمعيات التعاونية الزراعية والشركات مع البنوك التجارية وتفعيل الخدمات الاستشارية من خلال اعتماد الشركات المتخصصة.



تتميز أهداف الاستراتيجية الجديدة بالتوافق مع الاستراتيجية الوطنية للزراعة (2030)، وإستراتيجية الأمن الغذائي في المملكة..

تعظيم دور الصندوق المستقبلي من خلال الاستثمار في دعم القطاعات الزراعية الرئيسة المستهدفة في الاستراتيجية الزراعية



تطوير استهداف العملاء وزيادة فعالية التسويق

7

تطوير وتنفيذ خطط تسويق وإدارة علاقات العملاء تعتمد على نهج استباقي، والتعاون مع الشركاء واستخدام القنوات الرقمية لتحسين تجربة العملاء وتعزيز فعالية التشغيل.

تعزيز أنظمة تقنية المعلومات وأتمتة العمليات

8

تأكيد الاحتياجات وتنفيذ الأنظمة والتطبيقات المرتبطة بالعمليات الأساسية وذلك لتحسين فعالية الصندوق والارتقاء بتجربة العملاء.

تحسين إدارة المخاطر وتطوير إدارة الالتزام

9

تعزيز إدارة المخاطر والالتزام والأمن السيبراني من خلال تطوير السياسات والإجراءات والشهادات ذات الصلة ومتابعة تنفيذها في الصندوق.

تحديث نظام الصندوق وتحسين الحوكمة وإدارة الأداء

10

تحديث نظام الصندوق بناءً على متطلبات الاستراتيجية وتوجهات المملكة وتحسين الحوكمة وتطوير إطار متكامل لإدارة الأداء وتفعيله ودعم التنفيذ الفعال للاستراتيجية من خلال إنشاء مكتب التحول.

تعزيز إدارة المخاطر والالتزام والأمن السيبراني من خلال تطوير السياسات والإجراءات والشهادات ذات الصلة ومتابعة تنفيذها في الصندوق.





تحديث الهيكل التنظيمي والاستفادة المثلى من الموارد البشرية وإدارة التغيير

11

تنفيذ الهيكل التنظيمي المستهدف والتخطيط الاستراتيجي للموارد البشرية لرفع مستوى الإنتاجية وتطوير الكفاءات وإدارة التغيير بما يدعم تحقيق استراتيجية الصندوق المحدثة.

تعزيز التميز المؤسسي

12

تطوير إدارة الجودة وتطبيق ذكاء الأعمال لتعزيز اتخاذ القرارات وإدارة المعرفة والمعلومات.

مراجعة استراتيجية التسعير وتنفيذ الخطط المالية والانتقال إلى المعايير الدولية لإعداد التقارير المالية

13

مراجعة استراتيجية التسعير للخدمات الائتمانية وإعداد خطط مالية وتنفيذها لضمان الاستدامة المالية وتحقيق الأهداف التشغيلية ويتضمن ذلك تعزيز محفظة الائتمان ومعالجة الديون المتعثرة وتحسين إدارة محفظة الاستثمار وكفاءة الإنفاق والانتقال إلى المعايير الدولية لإعداد التقارير المالية.

تحديث نظام الصندوق بناءً على متطلبات الاستراتيجية وتوجهات المملكة وتحسين الحوكمة وتطوير إطار متكامل لإدارة الأداء وتفعيله ودعم التنفيذ الفعال للاستراتيجية من خلال إنشاء مكتب التحول.



الوضع الراهن للسندوق

34 التنظيم الإداري

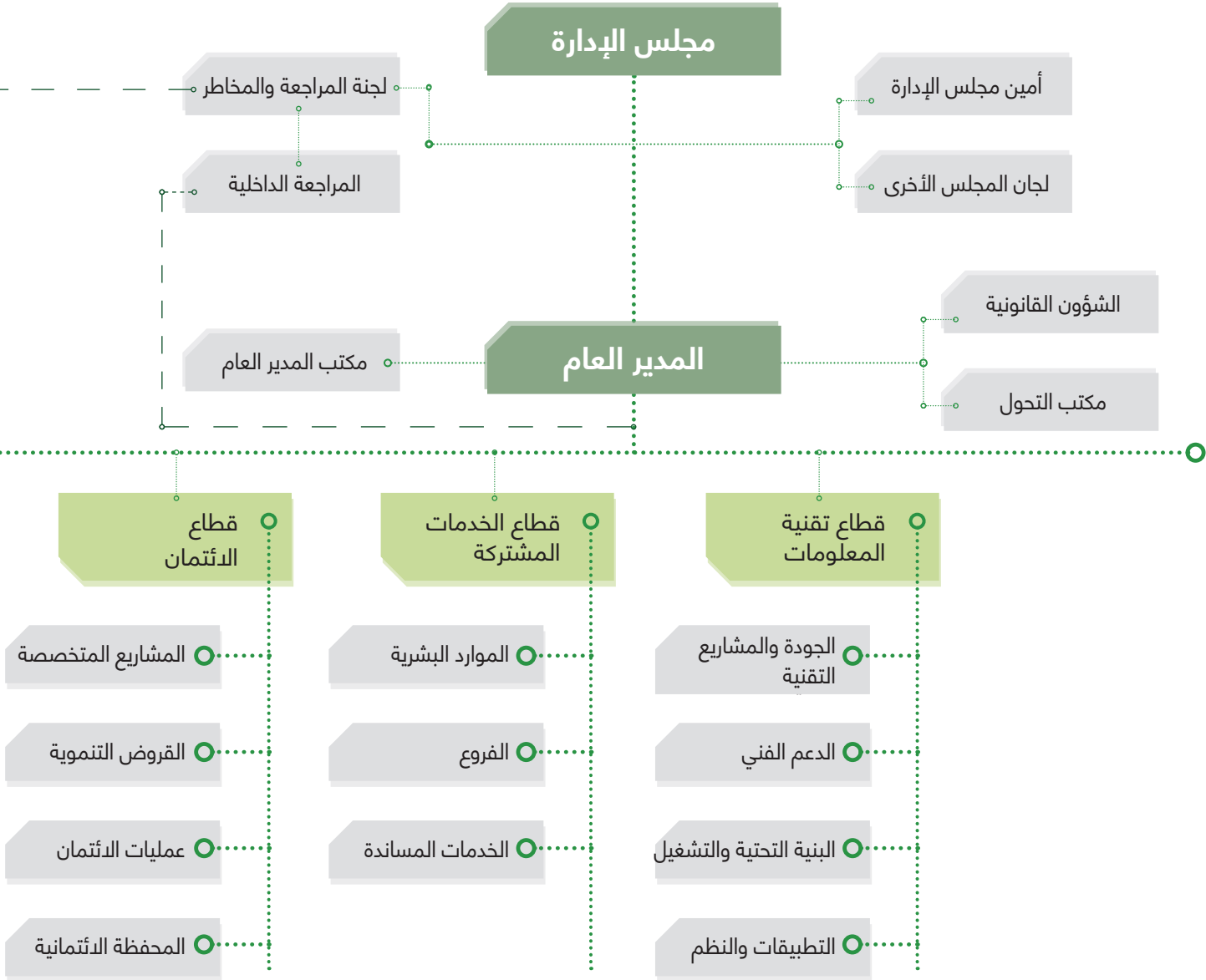
36 الموارد البشرية

41 التقدم التقني وبرنامج (يسر)

ضمن الاستراتيجية المحدثة للسندوق (2021-2025) والتي اشتملت على تطوير الهيكل التنظيمي بما يتماشى مع المرحلة الراهنة، ويحقق تطلعات السندوق، ويتواءم مع مستجدات الاستراتيجية. فقد اشتمل التنظيم الإداري الجديد على مجلس الإدارة، والمدير العام للسندوق، بالإضافة إلى سبع قطاعات رئيسية وأربع لجان، كما تم استحداث مكتب التحول المرتبط مباشرة بالمدير العام للسندوق.



التنظيم الإداري



تحويل إدارة تقنية
المعلومات لقطاع مستقل
يدير 4 إدارات رئيسية

استحداث قطاع
المخاطر والأمن
السيبراني

استحداث مكتب التحول
المرتبط مباشرة بالمدير
العام للصندوق.

ومن القطاعات المستحدثة (قطاع المخاطر والأمن السيبراني) الذي يشتمل على ثلاث إدارات رئيسية هي (المخاطر، الالتزام، والأمن السيبراني)، بالإضافة إلى تحويل إدارة تقنية المعلومات لقطاع مستقل يدير أربع إدارات رئيسية هي (الجودة والمشاريع التقنية، الدعم الفني، البنية التحتية والتشغيل، والتطبيقات والنظم).

ضمن الاستراتيجية المحدثة للصندوق للفترة من (2021-2025م والتي اشتملت على تطوير الهيكل التنظيمي بما يتماشى مع المرحلة الراهنة، ويحقق تطلعات الصندوق، ويتواءم مع مستجدات الاستراتيجية. فقد اشتمل التنظيم الإداري الجديد على مجلس الإدارة، وأربع لجان تابعة للمجلس، والمدير العام للصندوق، بالإضافة إلى سبعة قطاعات رئيسية، كما تم استحداث مكتب التحول المرتبط مباشرة بالمدير العام للصندوق.

قطاع المخاطر والأمن السيبراني

المخاطر

الالتزام

الأمن السيبراني

قطاع المالية

المحاسبة

الميزانية

معالجة الديون

قطاع الاستراتيجية

تطوير الأعمال

التخطيط الاستراتيجي

الاتصال المؤسسي

التميز المؤسسي

قطاع الاستثمارات

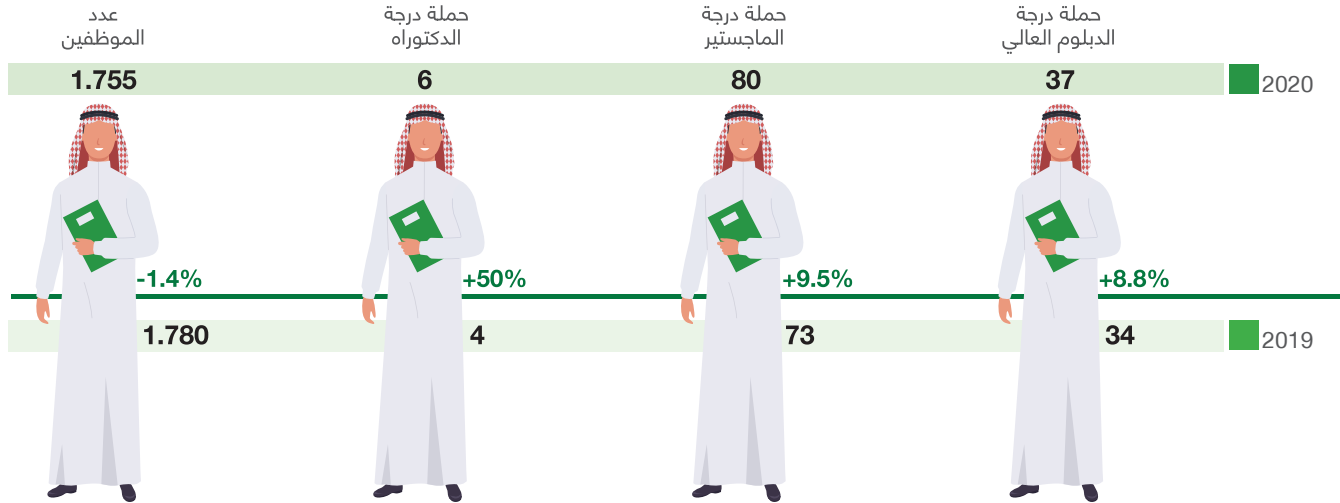
الاستثمارات

الخزينة

عمليات الاستثمار



الموارد البشرية



1200 موظفا
نهاية 2025م

«تحديث الهيكل التنظيمي

والاستفادة المثلى من الموارد

البشرية وإدارة التغيير» والتي يسعى

من خلالها الصندوق إلى تحقيق

العدد الأمثل من الموارد البشرية

بالصندوق والمتمثل في (1,200)

موظفاً في نهاية عام (2025م).

يعمل الصندوق انطلاقاً من الاستراتيجية المحدثة للفترة من (2021-2025م) على تحقيق الأهداف المرسومة لرفع كفاءة الكادر الوظيفي وتنميته بشكل مستمر بما يضمن تحقيق أعلى معايير النجاح، وضمان إنجاز الأعمال بطريقة احترافية. وحسب مبادرة «تحديث الهيكل التنظيمي والاستفادة المثلى من الموارد البشرية وإدارة التغيير» والتي يسعى من خلالها الصندوق إلى تحقيق العدد الأمثل من الموارد البشرية بالصندوق والمتمثل في (1,200) موظفاً في نهاية عام (2025م).

في الوقت الحاضر يبلغ عدد الموظفين على رأس العمل (1,755) موظفاً، بمختلف التخصصات والدرجات العلمية، بنسبة انخفاض (1.4%) عن العام السابق (2019م)، بما يتماشى مع خطة التحول للموارد البشرية. وزيادة حملة شهادة الدكتوراه من أربعة موظفين إلى ستة موظفين خلال العام المالي (2020م)، وكذلك حملة الماجستير من (73) موظفاً إلى (80) موظفاً، أما حملة الدبلوم العالي من الموظفين فقد ارتفع عن العام السابق بثلاثة موظفين.





موظفًا، يمثلون الركيزة الأساسية في تنفيذ
1,755 مشاريع الصندوق، جميعهم سعوديون



التدريب والتطوير



يحرص الصندوق على تطوير وتنمية كوادره الوظيفية لما يمثله ذلك من دورٍ مهم في تأدية مهامهم الوظيفية المنوطة بهم بكفاءة ومقدرة عالية. وبسبب ما مرت به المملكة خلال عام (2020م) من جائحة كورونا فقد أثر ذلك بشكل مباشر على تنفيذ الكثير من البرامج التدريبية المخطط لها خلال عام (2020م). ومع هذا فقد نجح الصندوق ممثلًا بإدارة تطوير الموارد البشرية في إلحاق (706) موظفين بدورات تدريبية مختلفة البرامج..





706
موظفا

حصلوا على
دورات تدريبية
مختلفة

أبرز الدورات التدريبية :

- برامج الإدارة والاستراتيجية
- برامج التمويل والائتمان
- برامج المحاسبة والمحاكاة
- البرامج القانونية وإدارة العقود
- برامج التدقيق والمخاطر

74%
متدربات

26%
متدربين

نسب توزيع المتدربين
حسب الجنس

جدول رقم (1-2)

| الجنس | | التخصص | الجهة |
|-------|-----|----------------------|-------------------------------------|
| أنثى | ذكر | | |
| 10 | 0 | الاقتصاد التطبيقي | جامعة الملك فيصل |
| 0 | 1 | المحاسبة | جامعة جازان |
| 2 | 0 | نظم المعلومات | جامعة الأميرة نورة بنت عبدالرحمن |
| 4 | 0 | المحاسبة | جامعة الملك سعود |
| 1 | 0 | إدارة الأعمال | جامعة الإمام محمد بن سعود |
| 0 | 2 | علوم الإنتاج النباتي | جامعة الملك سعود |
| 0 | 1 | إدارة الأعمال | جامعة الإمام محمد بن سعود |
| 0 | 2 | العلاقات العامة | جامعة الإمام محمد بن سعود |
| 17 | 6 | المجموع | |



المباني ومراكز الخدمة المتميزة

يقدم الصندوق خدماته من خلال فروعه ومراكز الخدمة المتميزة المنتشرة في أرجاء المملكة



47 مركز خدمة
متميز



14 فرعا



برنامج التعاملات الإلكترونية الحكومية (يسر)

التقدم التقني وبرنامج التعاملات الإلكترونية الحكومية (يسر)



يسعى الصندوق ممثلاً بقطاع تقنية المعلومات إلى تطبيق استراتيجية الصندوق وتحقيق رؤية المملكة 2030 في مجال البنية التحتية والتشغيل، وذلك من خلال تطوير أعمال تقنية وخدمات إلكترونية ضمن بيئة آمنة ومتطورة. ومن هذه الأعمال التطويرية:

- تطبيق المعيار العالمي لأيزو استمرارية الأعمال (22301)، والحصول على الشهادة العالمية بآخر إصدار لها كأول منظمة سعودية تحوز عليها بإصدارها الأخير من الجهة المعتمدة، وهو معيار متكامل لبناء نظام استمرارية الأعمال وتفعيل مركز التعافي من الكوارث وخطط

65,14%

نسبة الإنجاز في
برنامج التعاملات
الإلكترونية
الحكومية (يسر)

- التعافي من الكوارث لضمان استمرارية العمل لمكونات البنية التحتية والأنظمة والخدمات المقدمة من قبل الصندوق داخلياً وخارجياً.
- تطبيق وتفعيل خدمات التصديق الرقمي، لتوفير إمكانية العمل عن بعد بشكل آمن وقانوني، تحقيقاً لتعليمات التباعد الاجتماعي في ظل جائحة كورونا.
- تطبيق العديد من المتطلبات الخاصة بأمن المعلومات، ووضع سلسلة من الآليات الدفاعية من أجل حماية البيانات والمعلومات القيمة، منها على سبيل المثال : (DDoS- EDR-WAF-DDI-NAC-MFA).

الخدمات التي تم إطلاقها في عام (2020م)

- استقبال طلبات القروض السياحية وإضافة بيانات المرخص لهم من قبل وزارة السياحة.
- إنشاء برنامج تمويل لنشاط القروض التشغيلية لمربي النحل وإنتاج العسل
- خدمة مراجع عن بعد
- خدمة حجز مواعيد (للفروع والمركز الرئيس)
- خدمة تفعيل حساب العميل.
- خدمة القروض التنموية في منطقة الدرع العربي.
- إضافة الختم الرقمي للصندوق في خدمة (إفادة بالتعامل، وإفادة خاصة بوزارة العدل)
- خدمة الاستعلام عن الحالة المالية للعميل بإصدارها الثاني على قناة التكامل الحكومي
- خدمة الاستعلام عن الحالة المالية للشركات بإصدارها الثاني على قناة التكامل الحكومي.
- تحديث وتحسين تطبيق الهاتف الذكي.



الحوكمة

فوائد الحوكمة للصندوق



- تقليل تأثير المخاطر ومعالجتها.
- الحصول على ثقة أصحاب المصلحة.
- تحسين القدرة التنافسية.

المبادئ الأساسية لحوكمة الصندوق:

- مجلس إدارة فعال ومستقل يلتزم بتمثيل أصحاب المصلحة (إدارة الصندوق، الجهات الحكومية، المجتمع، إلخ) بشكل واضح.
- تشكيل اللجان في المجلس لضمان اشتراك أفراد ذوي مهارات ومؤهلات كافية لتقديم استشارات ذات مستوى عالٍ للمجلس والإدارة التنفيذية.
- توجيه الإدارة التنفيذية من قبل المجلس ومراقبة فعالية سياسات وقرارات الإدارة التنفيذية بما في ذلك تنفيذ استراتيجياتها.
- تطبيق السياسات والإجراءات بوضوح.
- التفويض الواضح للسلطات والمسؤوليات.
- المساءلة والرقابة وذلك للحد من المخاطر وسوء الإدارة.
- الشفافية والوصول للمعلومات والإفصاح المناسب بما يتماشى مع المتطلبات القانونية النظامية والممارسات الرائدة.
- إجراء عملية التدقيق السنوية بشكل مستقل من قبل المراجعين الخارجيين.
- المستوى العالي من الشفافية والمحاسبة والنزاهة سيكون دافع قوي للأداء بشكل جيد وخلق قيمة على المدى الطويل.

في إطار سعي صندوق التنمية الزراعية إلى اعتماد إطار للحوكمة وفقاً لأفضل الممارسات الرائدة في مجال الحوكمة، قام الصندوق بتطوير وثيقة إطار الحوكمة بهدف تزويد مجلس الإدارة، والإدارة التنفيذية، والأطراف ذات العلاقة بهيكل وسياسات واضحة، ومبادئ توجيهية لضمان تحقيق أهداف الصندوق، وتطلعات الأطراف المعنية وتحقيق متطلبات الحوكمة.

حوكمة صندوق التنمية الزراعية هي عبارة عن نظام «توازن توزيع السلطات والصلاحيات» مصمم لتحقيق الموائمة والتكامل بين مصالح الأطراف المعنية المختلفة لدى (الإدارة، الموظفين، العملاء، والمجتمع ككل)، ولا تقتصر حوكمة الصندوق على الأمور القانونية، أو التقيد بالأنظمة واللوائح أو إدارة المخاطر، وإنما تشمل الهيكلية والعمليات والقواعد المتبعة في إدارة وتوجيه شؤون العمل بهدف ضمان الاستدامة المالية للصندوق، وتعزيز القيمة للأطراف المعنية. وكذلك تنفيذ أنظمة رقابية لتفادي تضارب المصالح والسلوكيات الأخرى غير المناسبة.



أدلة السياسات والإجراءات ومصفوفة الصلاحيات للإدارات التنفيذية



أهداف الأدلة

توفير سياسات وإجراءات معيارية
لصندوق التنمية الزراعية.

تحديد المسؤوليات والصلاحيات
لإجراءات الإدارة.

تزويد الإدارة التنفيذية والمراجع الداخلي
ومسؤول الالتزام بمرجع معتمد لإجراء
عمليات المراقبة والمتابعة بشكل ملائم.

استخدامها كمرجع لتدريب الموظفين
الحاليين والموظفين حديثي التعيين.

يعد دليل السياسات والإجراءات بمثابة مرجع يهدف إلى مساعدة إدارات الصندوق على أداء أعمالها الوظيفية، لتحقيق التناسق والامتثال في أداء الأعمال، وتمثل مصفوفة الصلاحيات مسؤوليات مختلف أصحاب المصلحة.

وقد اعتمد صندوق التنمية الزراعية خلال خطة التحول الاستراتيجي للفترة من (2016-2020)م أدلة سياسات وإجراءات العمل بجميع الإدارات والأقسام الداخلية للصندوق ليكون بمثابة مرجع يهدف إلى مساعدة الموظفين في أداء أعمالهم وواجباتهم الوظيفية اليومية لضمان التناسق في جميع الأعمال ، وشملت جميع الإدارات والأقسام حسب الهيكل التنظيمي للصندوق (الميزانية - المحاسبة - إدارة المشاريع- تطوير المنتجات - المرافق والخدمات - القانونية - المراجعة الداخلية - الاستراتيجية - البحوث والدراسات - الخزينة - التسويق والاتصال - التحصيل- الفروع - المشاريع المتخصصة- الموارد البشرية).



أهم الإنجازات والخدمات المقدمة في (2020م)

46 النشاط العام للصندوق

52 جائزة الملك عبد العزيز للجودة
« التميز المؤسسي »

54 مقارنات ومؤشرات

56 المؤشرات المالية

وافق الصندوق خلال العام المالي 1442/1441 هـ (2020م) على دعم مشاريع زراعية متعددة الأنشطة بلغت تكاليفها الاستثمارية (3,708) مليون ريال، مقابل ما تم اعتماده من قروض نحو (1780) مليون ريال، كما بلغ إجمالي القروض المنصرفة فعلياً خلال العام المالي 1442/1441 هـ (2020م) حوالي (1,595) مليون ريال

3



النشاط العام للصندوق

حركة الإقراض والخدمات الائتمانية

يقدم الصندوق منتجات إقراضية متنوعة تتماشى مع احتياجات العملاء والتي سوف نسهب في تفصيلها في الصفحات القادمة.

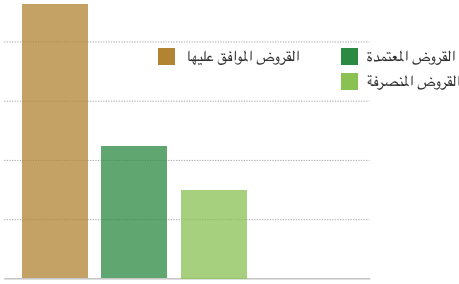
وقد وافق الصندوق خلال العام المالي 1442/1441 هـ (2020م) على دعم مشاريع زراعية متعددة الأنشطة بلغت تكاليفها الاستثمارية (3,708) مليون ريال، مقابل ما تم اعتماده من قروض نحو (1,780) مليون ريال، كما بلغ إجمالي القروض المنصرفة فعلياً خلال العام المالي 1442/1441 هـ (2020م) حوالي (1,595) مليون ريال.

أما بخصوص تفاصيل القروض المعتمدة من قبل الصندوق خلال العام المالي 1442/1441 هـ (2020م) فهي على النحو التالي:

1

الخدمات الائتمانية طويلة الأجل:

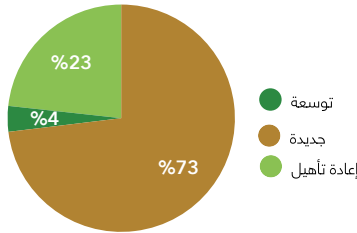
أ. قروض الخدمات الائتمانية الاستثمارية: يأتي هذا النوع من القروض في المرتبة الأولى من حيث قيمة القروض المقدمة، حيث تم اعتماد أكثر من (947) مليون ريال خلال العام المالي 1442/1441 هـ (2020م). وقد ساهمت هذه القروض في إقامة مشاريع جديدة وتوسعة مشاريع قائمة، بالإضافة إلى المساهمة في إعادة تأهيل بعض المشاريع المتعثرة. ويمكن تفصيلها كما يلي:



جدول رقم (1-3)

| القيمة | القروض |
|--------|----------------------|
| 3,708 | القروض الموافق عليها |
| 1,780 | القروض المعتمدة |
| 1,595 | القروض المنصرفة |

مليون ريال



جدول رقم (2-3)

| القيمة | العدد | حالة المشروع |
|--------------------|-----------|----------------|
| 692,318,510 | 37 | جديدة |
| 34,555,398 | 7 | توسعة |
| 220,466,096 | 5 | إعادة تأهيل |
| 947,340,004 | 49 | المجموع |

لمزيد التفاصيل راجع جدول رقم (5)



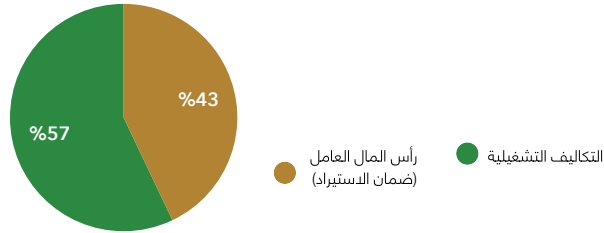
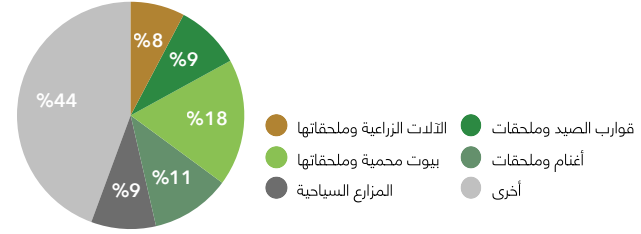
جدول رقم (3-3)

| القيمة | المجالات |
|-------------------|---------------------------|
| 4,347,312 | التلات الزراعية وملحقاتها |
| 5,247,223 | قوارب الصيد وملحقات |
| 10,190,183 | بيوت محمية وملحقاتها |
| 6,380,793 | أغنام وملحقات |
| 5,198,085 | المزارع السياحية |
| 27,019,616 | أخرى |
| 58,383,212 | المجموع |

لمزيد من التفاصيل مراجعة جدول رقم (4)

ب . القروض التنموية:

بلغت القروض طويلة الأجل التنموية لهذا العام نحو (58) مليون ريال، وقد كانت أهم مجالات الإقراض فيها كما هو موضح في الجدول التالي:



جدول رقم (4-3)

| القيمة | العدد | المجالات |
|--------------------|-----------|-----------------------------------|
| 243,175,999 | 6 | رأس المال العامل (ضمان الاستيراد) |
| 323,220,295 | 39 | التكاليف التشغيلية |
| 566,396,294 | 45 | المجموع |

لمزيد من التفاصيل مراجعة جدول رقم (2)

2 الخدمات الائتمانية قصيرة الأجل:

أ. الخدمات الائتمانية لتمويل رأس المال العامل للمشاريع المتخصصة: بلغت القروض المعتمدة في هذا النوع من أنواع القروض الممنوحة خلال العام المالي 1442/1441 هـ (2020م) نحو (566) مليون ريال.

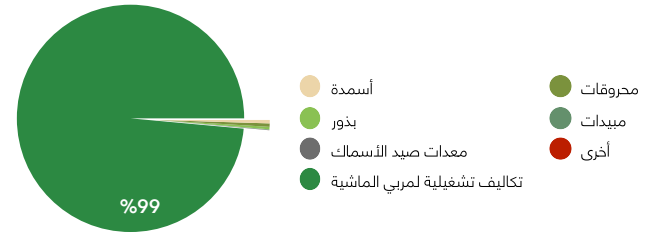


جدول رقم (3-5)

| القيمة | المجالات |
|--------------------|------------------------------|
| 1,002,017 | أسمدة |
| 1,000,583 | محروقات |
| 722,106 | بذور |
| 154,463 | مبيدات |
| 108,922 | معدات صيد الأسماك |
| 9,962 | أخرى |
| 204,441,140 | تكاليف تشغيلية لمربي الماشية |
| 207,439,193 | المجموع |

لمزيد من التفاصيل مراجعة جدول رقم (2) و (3)

ب . القروض التنموية التشغيلية: بلغت القروض المعتمدة لهذا النوع من القروض خلال العام المالي 1441/1442 هـ (2020م) نحو (207) مليون ريال، والتي تغطي التكاليف التشغيلية لدورة إنتاجية واحدة للمنشآت الصغيرة، وتشمل على مجالات متعددة ومتنوعة.



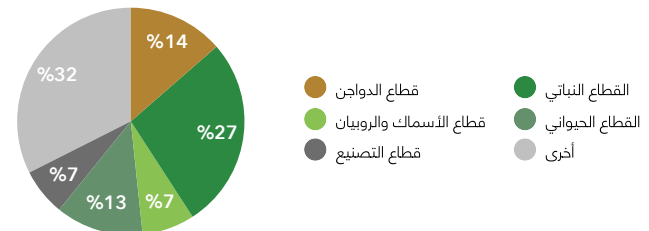
جدول رقم (3-6)

| القيمة | العدد | القطاع |
|----------------------|--------------|------------------------|
| 241,969,546 | 35 | قطاع الدواجن |
| 484,918,124 | 28 | القطاع النباتي |
| 133,276,369 | 40 | قطاع الأسماك والروبيان |
| 222,447,945 | 3,628 | القطاع الحيواني |
| 119,644,352 | 10 | قطاع التصنيع |
| 577,302,367 | 258 | أخرى |
| 1,779,558,703 | 3,999 | المجموع |

لمزيد من التفاصيل مراجعة جدول رقم (5)

3 تصنيف القروض والخدمات الائتمانية حسب القطاعات:

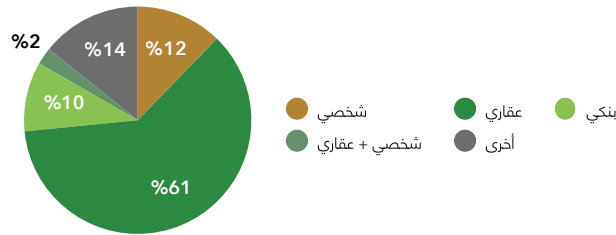
إن من أهم القطاعات المستهدفة من قبل الصندوق تتمثل في قطاع الدواجن، قطاع التصنيع، قطاع الأسماك والروبيان، والقطاع النباتي. الجدول التالي يوضح ما تم تقديمه خلال العام المالي 1441/1442 هـ (2020م).



جدول رقم (7-3)

| القيمة | العدد | القطاع |
|----------------------|--------------|-------------------------|
| 825,554,823 | 3,911 | قطاع المزارعين العاديين |
| 947,340,004 | 49 | قطاع المشاريع المتخصصة |
| 6,354,320 | 36 | قطاع مربّي النحل |
| 309,556 | 3 | قطاع صيادي الأسماك |
| 1,779,558,703 | 3,999 | المجموع |

لمزيد من التفاصيل مراجعة جدول رقم (7)



جدول رقم (8-3)

| القيمة | العدد | نوع الضمان |
|----------------------|--------------|----------------|
| 218,159,492 | 3,707 | شخصي |
| 1,088,644,651 | 247 | عقاري |
| 176,092,933 | 9 | بنكي |
| 42,825,757 | 16 | شخصي + عقاري |
| 253,865,870 | 20 | أخرى |
| 1,779,558,703 | 3,999 | المجموع |

لمزيد من التفاصيل مراجعة جدول رقم (8)

4 تصنيف القروض والخدمات الائتمانية حسب قطاعات المتعاملين:



يسعى الصندوق إلى إيصال خدماته ومنتجاته التمويلية إلى كافة جوانب القطاعات الزراعية سواءً الإنتاج الحيواني أو النباتي أو السمكي والخدمات المساندة بما فيها التصنيعية أو التسويقية. ومن هذا المنطلق فقد تم تصنيف المستفيدين من خدمات الصندوق إلى أربعة قطاعات وهي (قطاع المزارعين العاديين، قطاع المشاريع المتخصصة، قطاع مربّي النحل، قطاع صيادي الأسماك). وقد احتل قطاع المزارعين العاديين المرتبة الأولى في عدد المتعاملين، فيما يحتل قطاع المشاريع المتخصصة المرتبة الأولى في قيمة القروض المقدمة. جدول رقم (7-3)

5 تصنيف القروض والخدمات الائتمانية حسب نوع الضمانات:

يمنح الصندوق خدماته الائتمانية إذا كانت مضمونه بنوع واحد أو أكثر من أنواع الضمانات التالية (الضمان الشخصي، الضمان العقاري، الضمان البنكي، ضمان الشركات، وضمان رهن أصول المشروع، وضمان رهن المخزون، ضمان رهن المحافظ الاستثمارية، وأخيراً ضمان التنازل عن إيرادات العقود) كما يمكن أن يكون الضمان مزيجاً من عدة أنواع من الضمانات، وعلى مستوى الأفراد فقد احتل الضمان الشخصي المرتبة الأولى في عدد المستفيدين، بينما حقق الضمان العقاري المرتبة الأولى في قيمة الضمانات المقدمة. جدول رقم (8-3)



الإعانات



«إعانة سداد»
قدّمها صندوق
التنمية الزراعية

قدم الصندوق خلال العام المالي 1442/1441 هـ (2020م)، حوالي (56) مليون ريال كإعانة سداد بناءً على قرار مجلس الوزراء رقم (217) وتاريخ 1425/7/28 هـ، والذي تم إيقاف العمل به لصدور قرار مجلس الإدارة رقم (7-463) وتاريخ 1437/6/8 هـ، بإيقاف منح الإعانات للقروض بجميع فئاتها باستثناء الموافقات التي سبقت صدور هذا القرار.

التحصيل

698
مليون ريال

متحصلات الصندوق
للعام المالي 2020م
من الأقساط
المستحقة

8,535
عقداً معاد
هيكلته بقيمة

526+
مليون ريال

تواكب إدارة الصندوق التطورات النظامية والأساليب الحديثة في طرق التحصيل وذلك للاستمرارية في تقديم القروض الزراعية، بالاعتماد على موارده الذاتية من تحصيل القروض. وقد قام الصندوق بالعديد من الإجراءات لتسهيل عملية السداد على المواطنين عن طريق السداد إلكترونياً عبر جميع القنوات المصرفية، كذلك استخدام وسائل الاتصال بإرسال إشعارات تذكيرية لسداد المستحق عليهم، وكذلك دعم أقسام التحصيل في فروع ومراكز الخدمة بالأعداد الكافية من المحصلين.

كما يحرص الصندوق على التعاون والتنسيق مع الجهات الحكومية في حسم ما يستحق من أقساط القروض على المتعاملين عند صرف المستحقات الخاصة بهم لدى تلك الجهات. وكذلك يحرص الصندوق على تذليل الصعاب على من يواجه صعوبات في السداد من قبل المزارعين أو المستثمرين من خلال إعادة جدولة القروض المترتبة عليهم، وعليه فقد بلغت عدد العقود المعاد هيكلتها خلال العام المالي 1442/1441 هـ (2020م) (8.535) عقداً، بقيمة تجاوزت (526) مليون ريال.

وقد بلغت متحصلات الصندوق خلال العام المالي 1442/1441 هـ (2020م) من الأقساط المستحقة حوالي (698) مليون ريال، وبذلك بلغت جملة الأقساط المسددة للصندوق حوالي (34) مليار ريال، وبما نسبته (93.4%) من جملة الأقساط المستحقة والبالغة حوالي (36) مليار ريال منذ إنشاء الصندوق.



مبادرات الصندوق للحد من الآثار الناتجة عن جائحة كورونا

عانى القطاع الزراعي كغيره من القطاعات الاقتصادية من جائحة فايروس كورونا (Covid-19) والذي أثر بشكل مباشر على صغار المزارعين والمستثمرين ، وحسب توجيهات حكومة خادم الحرمين الشريفين - حفظه الله - وبالتنسيق مع صندوق التنمية الوطني والجهات الأخرى ذات العلاقة ساهم صندوق التنمية الزراعية في التقليل من الآثار السلبية الناجمة عن الجائحة، من خلال إطلاق المبادرات التالية :



بمخصصات بلغت (150) مليون ريال، استفاد منها نحو (4,398) مستفيد.

مثل (الأرز-السكر-الذرة الصفراء-فول الصويا-زيت الطعام-اللحوم الحمراء) تم تخصيص (1,800) مليون ريال، بلغت القروض الموافق عليها نحو (1,470) مليون ريال، استفاد منها (20) مقترضاً.

تم تخصيص (500) خمسمائة مليون ريال، وبلغت الطلبات الموافق عليها (31) مليون ريال كقروض غير مباشرة، و (413) مليون ريال كقروض مباشرة، استفاد منها (57) مقترض.



جائزة الملك عبد العزيز للجودة « التميز المؤسسي »



وتنظيمها ومراجعتها بغرض إنجاز هذه الأهداف. كما تعد جائزة الملك عبد العزيز للجودة هي الجائزة الأم للتميز المؤسسي على مستوى المملكة العربية السعودية ولجميع القطاعات، ولذا يُعتبر الاشتراك في الجائزة من أهم المؤشرات على تبني قيادات المنشآت للجودة والتميز وتقديم منتجات وخدمات تلبية وتفوق تطلعات المستفيدين. وبدأت رحلة الصندوق مع الجائزة من استكمال ملف الجاهزية في العام المالي (2019م) ليتم قبول ملف

تُعد الجائزة وسيلة لتحقيق التميز في الأعمال من خلال توفير هيكل متكامل لتنسيق جميع أنشطة تحسين الأداء وإدارتها، وذلك بتمكين المنشآت من تقييم مستوى أدائها الحالي ومقارنته بمستوى الأداء في المنشآت المتميزة على مستوى العالم، ومن ثم العمل على سد الثغرات الموجودة بين المستويين. وتقدم الجائزة معايير محددة تمكّن المنشآت من قياس أدائها في عدة مجالات رئيسية تساعد على تحسين الأعمال بصورة مستمرة لتحديد الأهداف وترتيب أولوياتها





جائزة الملك عبد العزيز للجودة « التميز المؤسسي » الخط الزمني...

145

عدد الجهات
التي تقدمت
للجائزة

2019/11

قبول ملف
مشاركة
الصندوق

2019/8م

استكمال
الملف ورفع
تقارير الجاهزية

2021/1

حفل تسليم الجوائز -
مدير عام صندوق التنمية
الزراعية يتسلم جائزة
الملك عبدالعزيز للجودة
«التميز المؤسسي»

2020/12

إعلان النتائج

66

عدد الجهات
التي تم قبولها
لمرحلة التقييم
النهائي

2020/10

مرحلة الزيارة
الميدانية لفريق
التقييم بالجائزة

تقدم جائزة الملك عبدالعزيز للجودة معايير محددة تمكّن المنشآت
من قياس أدائها في عدة مجالات رئيسة تساعدها على تحسين
الأعمال بصورة مستمرة لتحديد الأهداف وترتيب أولوياتها
وتنظيمها ومراجعتها بغرض إنجاز هذه الأهداف.

أعلى سلطة في الصندوق ممثلة بمعالى الوزير رئيس
مجلس الإدارة وأعضاء المجلس وجهود الإدارة التنفيذية
وكافة منسوبي الصندوق مما أدى إلى نجاح الخطط
الموضوعة وفق استراتيجيات الصندوق وما تضمنته من
أهداف طموحة من خلال تبني أفضل معايير الجودة لرفع
كفاءة الخدمة وسعيًا نحو تحقيق رضا عملاء الصندوق
وتعظيم دوره التنموي للقطاع الزراعي.

المشاركة للصندوق في شهر نوفمبر من العام (2019م)
من ضمن (145) جهة تقدمت للمشاركة، ليتهايها مرحلة
تقييم الجائزة في شهر أكتوبر من العام نفسه مع (66) جهة
لتظهر نتائج التقييم في شهر ديسمبر ليتوج الصندوق
بالجائزة البرونزية بالإضافة إلى (27) جهة فائزة في الدورة
الخامسة لجائزة الملك عبد العزيز للجودة.
حصول الصندوق على هذه الجائزة وللمرة الأولى في تاريخه
يؤكد تميز الصندوق وقدرته على المنافسة لتحقيق أعلى
مستويات التميز المؤسسي، وهو ثمرة عمل جماعي من



مقارنات ومؤشرات (2020-2019)

مقارنة ما تم إنجازه في عام (2020م)
مع ما تحقق في عام (2019م)

جدول رقم (3-7)

| النتيجة | 2019 | 2020 | مجال المقارنة |
|---------|-------|-------|----------------------|
| % 97 | 1,886 | 3,708 | القروض الموافق عليها |
| % 1,7 | 1,751 | 1,780 | القروض المعتمدة |
| % 15,6 | 1,380 | 1,595 | القروض المنصرفة |
| % 0,7 | 693 | 698 | التحصيل |
| % 13,3- | 2,520 | 2,185 | الديون المتعثرة |

1,595

مليون ريال

قيمة القروض
المنصرفة

98%

زيادة نسبة
القروض
الموافق عليها

المبالغ بالمليون ريال

- **الإقراض:** زادت القروض الموافق عليها بنسبة (97%) عن العام المنصرم، فيما لم تزد القروض المعتمدة عن (1,7%) مقارنة بالعام السابق. أما ما يخص المنصرف الفعلي فقد بلغ نحو (1,595) مليون ريال بزيادة بلغت (15,6%) عن العام السابق.
- **التحصيل:** استمرار عملية التحصيل بخطوات حثيثة وزاد المحصل لهذا العام بحوالي (0,7%) عن العام السابق، لكن في المقابل انخفضت الديون المتعثرة بنسبة كبيرة بلغت حوالي (13,3%) عن العام المنصرم، وهذا يعد مؤشر على نجاح برامج عمليات التحصيل المطروحة من قبل الصندوق.

نحو أهداف مرسومة، وبخطوات واثقة، يسعى الصندوق بجهود جبارة في تذليل الصعاب، لهذا القطاع الحساس المرتبط بالأمن الغذائي للمملكة العربية السعودية، حيث يضع الصندوق جُل إمكاناته وبالتكامل مع بقية الجهات والقطاعات الخدمية لمساعدة المزارعين على تخطي الأزمات، والمساهمة في نجاحهم، ونجاح مشاريعهم الزراعية.



الخطة السنوية للموافقات

جدول رقم (8-3)

| القطاع المستهدف | متوسطة الأجل | | | قصيرة الأجل | | |
|--|----------------|-----------------------|-----------------|----------------|-----------------------|-----------------|
| | نسبة الإنجاز % | الطلبات الموافق عليها | المبالغ المخصصة | نسبة الإنجاز % | الطلبات الموافق عليها | المبالغ المخصصة |
| قطاع الدواجن | 44 | 337 | 760 | 83 | 476 | 575 |
| قطاع البيوت المحمية | 79 | 158 | 200 | 132 | 477 | 360 |
| قطاع الاستزراع السمكي | 124 | 124 | 100 | 60 | 135 | 225 |
| المشاريع الأخرى | 113 | 428 | 380 | 65 | 130 | 325 |
| الاستثمار الزراعي في الخارج | 74 | 644 | 870 | 28 | 281 | 1,000 |
| القروض التنموية (طويلة وقصيرة الأجل) | 37 | 67 | 180 | 65 | 294 | 450 |
| تحفيز المنشآت الصغيرة والمتوسطة (مباشرة) | 25 | 33 | 133 | 81 | 414 | 490 |
| تحفيز المنشآت الصغيرة والمتوسطة (غير مباشرة) | لا يوجد | لا يوجد | لا يوجد | 41 | 31 | 75 |
| تمويل استيراد المنتجات الزراعية | لا يوجد | لا يوجد | لا يوجد | 82 | 1,470 | 1,800 |
| المجموع | 63 | 1,886 | 3,000 | 70 | 3,708 | 5,300 |
| عدد القروض الموافق عليها | 2,285 | | | 4,487 | | |

المبالغ بالمليون ريال

4,487

عدد القروض
الموافق عليها
في 2020

2,285

عدد القروض
الموافق عليها
في 2019



المؤشرات المالية والتوازن المالي للعام المالي 1441/1442 هـ (2020م)

1,595

مليون ريال

قيمة القروض
المنصرفة

المؤشرات المالية للعام المالي

جدول رقم (3-9)

| المؤشر | 2020 | 2019 | الفرق | النسبة % |
|----------------------------|-------|-------|-------|----------|
| عوائد الاستثمار | 446 | 596 | - 150 | 25 |
| إيرادات التشغيل | 54 | 70 | - 16 | 23 |
| المصاريف التشغيلية النقدية | 501 | 502 | - 1 | 0.2 |
| الفائض أو العجز | - 27 | 48 | - 75 | 156 |
| القروض المنصرفة | 1,595 | 1,380 | 215 | 15,6 |
| رصيد الأقساط المستحقة | 2,190 | 2,348 | - 185 | 7 |

المبالغ بالمليون ريال



الفائض
أو العجز السنوي



المصاريف
التشغيلية النقدية



إيرادات
التشغيل



عوائد
الاستثمار

استطاع الصندوق المحافظة على الاستدامة المالية رغم التحديات التي واجهته بسبب تأثير جائحة كورونا على العائد الاستثماري، وأيضاً توجيه أغلب الإقراض إلى مبادرات للتخفيف من آثار جائحة كورونا وتأجيل بعض الأقساط المستحقة، ورغم ذلك كان العجز في حدود (27) مليون ريال.

انخفضت المصاريف التشغيلية خلال العام المالي (2020م)، بنسبة (0,2 %) مقارنة عن العام السابق.

انخفضت إيرادات التشغيل لعام (2020م)، بنسبة (23 %) مقارنة بالعام المالي السابق حيث وُجّه أغلب الإقراض لمبادرات التخفيف من آثار جائحة كورونا.

تأثرت العوائد نتيجة تأثير الاستثمارات بجائحة كورونا خلال العام (2020م) بحوالي (150) مليون ريال، وبنسبة انخفاض نحو (25 %) عن العام المالي السابق، ولكن نتيجة تنوع المحفظة كان الأثر على الاستثمارات محدوداً.



11,938

مليون ريال

قيمة المحفظة

الاستثمارية

سنة 2020م

-6%

نسبة انخفاض
عن العام المالي
(2019م)



تفاصيل قيمة المحفظة الاستثمارية

جدول رقم (6-4)

| الإجمالي | الودائع | استثمارات في الشركات | الصناديق | الصكوك والسندات | محافظ الأسهم | السنة |
|----------|---------|-------------------------|----------|--------------------|-----------------|-------|
| 11,938 | 657 | 281 | 7,647 | 600 | 2,843 | 2020 |
| 12,687 | 1,871 | 356 | 6,133 | 1,381 | 2,946 | 2019 |

المبالغ بالمليون ريال



البرامج والشراكات والأثر الاقتصادي والتنموي

60 البرامج

66 التسويق الزراعي

67 الجمعيات التعاونية

68 الشراكات مع الجهات الأخرى

حرص الصندوق منذ نشأته على المساهمة في تعزيز الأمن الغذائي بالشراكة مع عدّة جهات، وتعد مشاريع الدواجن، والبيوت المحمية، والاستزراع السمكي من أهم المشاريع التي تحظى بدعم كامل من الصندوق.



707
مليون ريال

قيمة مساهمات
الصندوق في دعم

35
مشروع زراعي



البرامج والشراكات والأثر الاقتصادي والتنموي

يواصل صندوق التنمية الزراعية دعمه لبرامج الأمن الغذائي لما تمثله من أهمية بالغة، وفي ظل ما تمر به المملكة العربية السعودية وبقيّة دول العالم من تحديات اقتصادية، وشح في الموارد الطبيعية، ومن هذا المنطلق حرص الصندوق منذ نشأته على المساهمة في تعزيز الأمن الغذائي متمثلاً في دعم صغار المزارعين، ومربي النحل، وصيادي الأسماك، والمستثمرين الزراعيين، والجمعيات التعاونية الزراعية، والشركات المتخصصة. وتعد مشاريع الدواجن، والبيوت المحمية، والاستزراع السمكي من أهم المشاريع التي تحظى بدعم كامل من الصندوق. وقد كان آخر الفرص الاستثمارية المطروحة من قبل الصندوق في مجال تعزيز الأمن الغذائي تكمن في

فتح الاستثمار الزراعي في الخارج والذي يهدف إلى تأمين الإمدادات المستقرة في مجالات غذائية متعددة ذات أهمية قصوى داخل المملكة العربية السعودية. لقد ساهم الصندوق خلال العام المالي 1442/1441هـ (2020م) في تقديم الدعم لـ (35) مشروعاً زراعياً، بلغت إجمالي قروضها نحو (707) مليون ريال، وفي الجدول التالي تفاصيل أكثر.

جدول رقم (4-1)

مشاريع الأمن الغذائي التي ساهم الصندوق في دعمها خلال العام المالي 1441/1442هـ، (2020م)

| المبلغ | الوحدة | الطاقة | عدد القروض | نوع المشروع |
|--------------------|------------|-----------|------------|-----------------------------|
| 83,865,823 | طير/الدورة | 2,949,552 | 13 | دجاج لحوم |
| 10,400,572 | طير/الدورة | 520,704 | 3 | دجاج بيض |
| 380,846,454 | طن/السنة | 69,906 | 15 | بيوت محمية |
| 984,007 | طن/السنة | 300 | 1 | إنتاج أسماك |
| 123,794,187 | طن/السنة | 85,000 | 1 | إنتاج روبان |
| 11,626,012 | رأس/السنة | 5,000 | 1 | تسمين عجول |
| 94,992,000 | طن/السنة | 91,191 | 1 | الاستثمار الزراعي في الخارج |
| 706,509,055 | | | 35 | المجموع |

لمزيد من التفاصيل مراجعة جدول رقم (15)

تمثل هذه المشاريع أكثر من (71 %) من حيث عدد المشاريع الممولة لهذا العام، وما نسبته (75 %) من حيث قيمة القروض المعتمدة للمشاريع الزراعية.



310

ألف ريال
قروض مقدمة
لمربي النحل
ومنتجي العسل





برامج التنمية الريفية الزراعية المستدامة



3

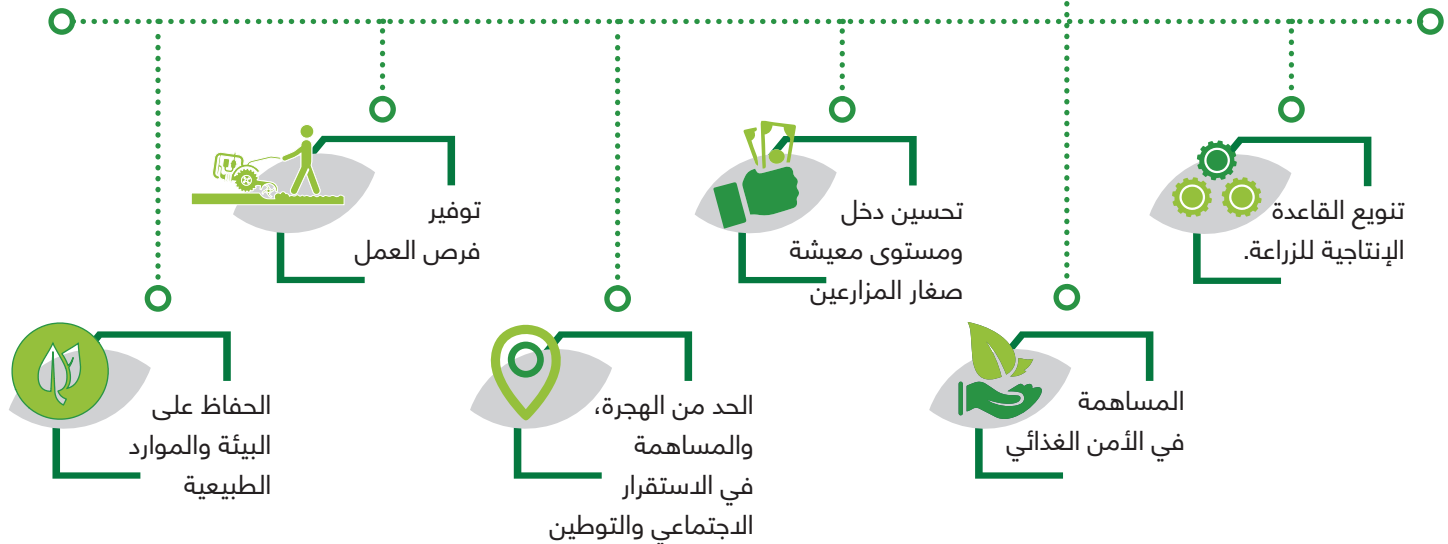
مليار ريال

تمويل مساند
من الصندوق
لبرنامج التنمية
الريفية
المستدامة

تمويل برنامج التنمية الريفية الزراعية المستدامة. وقد خصص الصندوق مبلغ ثلاثة مليارات ريال كتمويل مساند لبرنامج التنمية الريفية الزراعية المستدامة بالتنسيق مع وزارة البيئة والمياه والزراعة والذي يتضمن دعم صغار المزارعين والمربين والصيادين ومربي الماشية في ثمانية قطاعات واعدة حتى عام 2025م.

انطلاقاً من رؤية المملكة (2030م)، وسعيًا للمساهمة في تحقيق تنمية اقتصادية واجتماعية متوازنة، من خلال رفع الكفاءة والاستغلال الأمثل والمستدام للموارد الطبيعية الزراعية والمائية المتجددة، قامت وزارة البيئة والمياه والزراعة وبالتعاون مع منظمة الأغذية والزراعة للأمم المتحدة (الفاو) بالعمل على تطوير برنامج للتنمية الريفية الزراعية المستدامة للفترة من (2018-2025)م، يُمكن من استغلال واستثمار الفرص والموارد المتاحة والميز النسبية للمناطق. ومن هذا المنطلق كان لصندوق التنمية الزراعية المساهمة الفعالة في إنجاح مثل هذه البرامج، حيث دشّن خام الحرمين الشريفين (حفضه الله) برنامج التنمية الريفية الزراعية المستدامة والمقدم من قبل وزارة البيئة والمياه والزراعة، وكذلك دشّن الصندوق البرنامج المساند للمساهمة في

أهداف برامج التنمية الريفية الزراعية المستدامة





6,5

مليون ريال

قروض لصغار
الصيادين
ومستزري
الأسماك

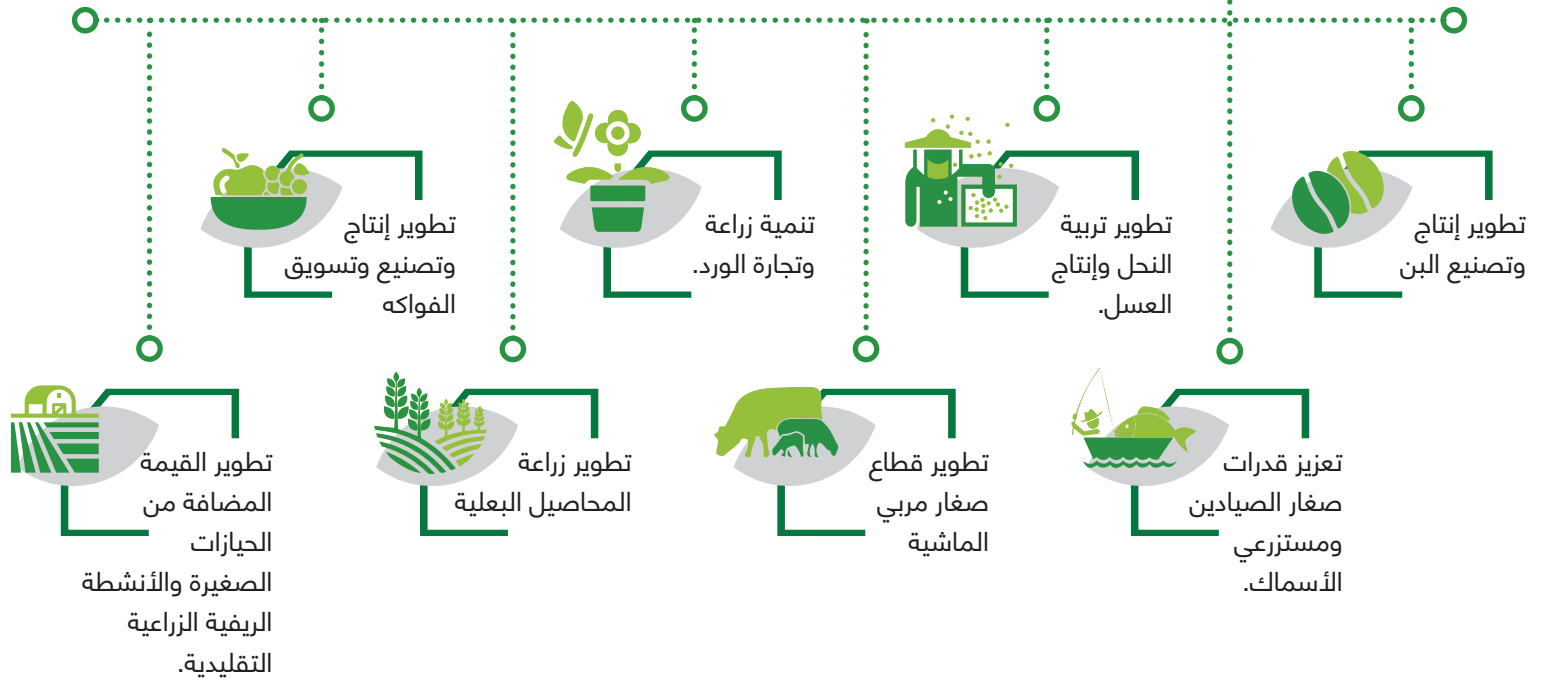




برامج التنمية الريفية الزراعية المستدامة



برامج التنمية الريفية الزراعية المستدامة



كانت قروض صغار مربى الماشية نحو (204) مليون ريال، ونحو (6) مليون ريال كقروض تنموية لتربية أغنام وحظائر أغنام، وبلغت قروض صغار الصيادين ومستزرعي الأسماك نحو (6,5) مليون ريال، أما مربى النحل ومنتجي العسل فقد بلغت القروض المقدمة لهم نحو (310) ألف ريال.

بلغت القروض المقدمة لبرنامج التنمية الزراعية الريفية المستدامة خلال العام المالي (2020)م أكثر من (217) مليون ريال، بزيادة تعادل (95,5%) مقارنة بالعام السابق (2019)م والتي كانت نحو (111) مليون ريال.



204

مليون ريال

قروض مقدمة

لصغار مربّي

الماشية





التسويق الزراعي



التسويق هو الوجه الآخر لعملية الإنتاج والمكمل لها، من هذا المنطلق يؤمن الصندوق بأهمية التسويق في مجال التنمية الزراعية، ويوليه اهتماماً بالغاً. وذلك من خلال دعم مشاريع التسويق الزراعي بشتى أنواعها كمراكز التسويق الزراعي، والمصانع المرتبطة بالتحويل الغذائي، أو المشاريع المرتبطة بشكل مباشر بالتسويق الزراعي كمستودعات التبريد، والمسالخ الآلية.

لقد اعتمد الصندوق خلال العام المالي 1442/1441هـ (2020م)، (10) قروض، بلغت قيمتها أكثر من (74) مليون ريال، موزعة على النحو الآتي:

| المبلغ | الوحدة | الطاقة | عدد القروض | نوع المشروع |
|------------|------------|---------|------------|-------------------------------|
| 10,474,334 | طير/الساعة | 5000 | 1 | مسلخ دواجن |
| 34,214,499 | طن/السنة | 18,846 | 3 | مصانع تمور |
| 5,745,000 | طن/السنة | 160,000 | 2 | مصانع أعلاف |
| 8,871,198 | طن/السنة | 832 | 1 | معاصر زيتون وسمس |
| 9,928,849 | طن/السنة | 8,168 | 2 | مستودعات تبريد |
| 5,210,739 | طن/السنة | 288,000 | 1 | مراكز تسويق المنتجات الزراعية |
| 74,444,619 | | | 10 | المجموع |

لمزيد من التفاصيل مراجعة جدول رقم (16)





48

جمعية تعاونية
مؤلها صندوق
التنمية الزراعية

423

مليون ريال
قيمة تمويل
الجمعيات التعاونية

الجمعيات التعاونية الزراعية والسمكية وذات الأغراض المتعددة

إيماناً من الصندوق بأهمية الدور الذي تلعبه الجمعيات التعاونية الزراعية، ودورها الفعال في التنمية الزراعية، وما تقوم به في مجال التسويق الزراعي (بصفة خاصة) من إحداه توازن فعلي بين العرض والطلب للمنتجات الزراعية وبما يعمل على المساهمة في التغلب على المشاكل التسويقية للمزارع والمشروعات الزراعية، خاصة ذات السعات المحدودة، أو المتوسطة منها، فقد حرص الصندوق على تشجيع تلك الجمعيات والعمل على دعمها ومساعدتها بالقروض اللازمة. حيث أصدر الصندوق مؤخراً لائحة إقراض الجمعيات التعاونية الزراعية، والسمكية، والجمعيات التعاونية متعددة الأغراض، والتي تشكل الخدمات الزراعية جزءاً رئيسياً من نشاطها.

وقد ساهم الصندوق منذ إنشائه وحتى نهاية العام المالي 1442/1441هـ (2020م)، بتمويل (48) جمعية تعاونية زراعية،

وبقيمة تمويلية إجمالية حوالي (423) مليون ريال. كان نصيب هذا العام قرضان بقيمة بلغت نحو (28) مليون ريال، قرض لمصنع تمور بطاقة إنتاجية تتجاوز (8) ألف طن في السنة، وقرض تشغيلي لمجمع خدمات بيطرية في منطقة القصيم، كما وافق الصندوق على طلب قرض بنحو (42) مليون ريال،

%85

نسبة تمويل
الجمعيات التعاونية
للثلاثة ملايين الأولى

تمول الجمعيات التعاونية بنسبة (85) % للثلاثة الملايين الأولى من إجمالي التكاليف الاستثمارية، التي يوافق عليها الصندوق. وبنسبة (75) % إذا زاد القرض وحده أو ما بذمة الجمعية عن ثلاثة ملايين ريال. وذلك لتغطية قيمة مدخلات الإنتاج النباتي والحيواني والسمكي، والمجالات والمشاريع الموجهة لرفع الكفاءة الإنتاجية والخدمية والتسويقية.

جدول رقم (3-4)

القروض المقدمة للجمعيات التعاونية والتي ساهم الصندوق في دعمها خلال العام المالي 1442/1441هـ، (2020م)

| المبلغ | الوحدة | الطاقة | عدد القروض | نوع المشروع |
|------------|----------|--------|------------|-------------------|
| 3,500,000 | | | 1 | مجمع خدمات بيطرية |
| 24,355,357 | طن/السنة | 8,242 | 1 | مصانع تمور |
| 27,855,357 | | | 2 | المجموع |

لمزيد من التفاصيل مراجعة جدول رقم (17) و (18)



الحلول التمويلية

توفير الحلول
التمويلية وكيفية
الوصول إلى
مصادر التمويل
المختلفة

الشراكات مع الجهات الأخرى

الاتفاقيات المبرمة في 1441/1442 هـ (2020م)

في إطار الشراكة، أبرم الصندوق
مذكرات تفاهم مع الجهات التالية :



• هيئة المدن والمناطق
الاقتصادية الخاصة
وشركة إعمار المدينة
الاقتصادية

تقديم منتجات الصندوق في منطقة الوادي الصناعي
بمدينة الملك عبدالله الاقتصادية، لمنتجات:
• الأراضي الصناعية / المستودعات /
المكاتب / الحلول السكنية المتعددة



• مجلس الجمعيات
التعاونية

- تشجيع العمل التعاوني
- تفعيل دور الجمعيات التعاونية الزراعية وتطويرها
- خدمة مجالات التنمية الريفية المستدامة
- حل المشكلات التي تواجه المستفيدين من البرنامج المساند لبرنامج التنمية الريفية.
- توقيع مذكرة تعاون بين الصندوق والجمعية التعاونية للنحالين بأبها
- توقيع مذكرة تعاون مع الجمعية التعاونية للنحالين برجال ألمع



• الهيئة العامة للمنشآت
الصغيرة والمتوسطة

- بناء إطار موحد للتعاون مع شركاء برنامج
التوعية التمويلية
- رفع مستوى الوعي لدى رواد الأعمال وأصحاب
المنشآت الصغيرة والمتوسطة
- التوعية حول التعامل مع كافة الحلول التمويلية
وكيفية الوصول إلى مصادر التمويل

وزارة البيئة والمياه والزراعة
Ministry of Environment Water & Agriculture
المملكة العربية السعودية Kingdom of Saudi Arabia



• مشروع تطوير السجل
الزراعي (حصر) بوزارة البيئة
والمياه والزراعة

- تحقيق التكامل بين الوزارة والصندوق لتطوير القطاع الزراعي
- المساهمة في تحقيق الأهداف الاستراتيجية لتنمية القطاع
- يقوم مشروع تطوير السجل الزراعي (حصر) بتزويد الصندوق
ببيانات المزارع والأنشطة عبر تقنية ربط إلكترونية





500

مليون ريال
قيمة التمويل
المشترك
بين الصندوق
والبنك السعودي
الفرنسي

حفل توقيع تجديد اتفاقية الشراكة بين صندوق التنمية الزراعية والبنك السعودي الفرنسي



حوالي (23) مليون ريال، وأربعة قروض بالشراكة مع البنك السعودي الفرنسي بمبلغ بلغ حوالي (220) مليون ريال وهذه القروض من ضمن مبادرات جائزة كورونا.

جدول رقم (4-4)

| المبلغ | عدد القروض | الجهة الممولة |
|--------------------|------------|-------------------------|
| 219,800,000 | 4 | البنك السعودي الفرنسي |
| 23,375,999 | 2 | البنك السعودي للاستثمار |
| 243,175,999 | 6 | المجموع |

الشراكات مع الجهات الأخرى

الاتفاقيات القديمة

• الشراكات مع البنوك والمصارف التجارية

وتهدف إلى المساعدة والتيسير على بعض (المستثمرين/ العملاء) المتقدمين على الصندوق، باستحداث خيارات جديدة للتمويل المقدم لهم، للحصول على التمويل والخدمات في مجال الاعتمادات المُستندية والتسهيلات الائتمانية المقدمة عن طريق البنوك التجارية، وذلك بالتعاون المشترك لتحقيق أهدافهما، وخاصة فيما يتعلق بدعم وتمويل استيراد المنتجات والمستلزمات الزراعية، ويتم ذلك بفتح خط اعتماد مستندي، وإعادة تمويله من قبل البنوك التجارية بضمانة الصندوق للعميل وهذه البنوك هي (البنك السعودي الفرنسي، البنك السعودي للاستثمار، مصرف الراجحي، مجموعة سامبا المالية). وقد قدم الصندوق لهذا العام ستة قروض بالشراكة مع البنوك التجارية، اثنان منها مع البنك السعودي للاستثمار بقيمة بلغت



وضع قاعدة بيانات مشتركة بينهما يتم من خلالها وضع آلية موحدة للتمويل.

الشراكة مع صندوق التنمية الصناعية السعودي

• الصندوق الصناعي

أهداف اتفاقية التمويل المشتركة مع الصندوق الصناعي لدعم صناعة الأعلاف

- تعزيز التعاون بين الطرفين.
- التوسع في صناعة الأعلاف.
- ضمان تأمين احتياجات مربي الماشية.
- تغطية العجز في الأعلاف.
- توحيد وتنسيق الجهود بين الطرفين لتجنب الازدواجية.
- إنشاء محفظة تمويلية بمشاركة الطرفين.





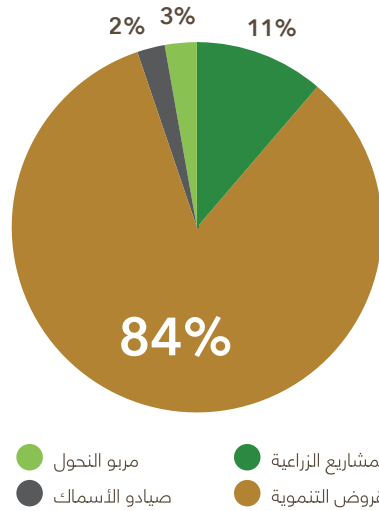
صندوق التنمية الزراعية يوقع اتفاقيتي تعاون للتمويل مع مصرف الراجحي ومجموعة سامبا المالية



الأثر الاقتصادي والتنموي لصندوق التنمية الزراعية

ساهم الصندوق منذ إنشائه وحتى الآن في تعزيز الأمن الغذائي، ممثلاً في الدعم اللامحدود لصغار المزارعين، ومربي النحل، وصيادي الأسماك، والمستثمرين الزراعيين، والجمعيات التعاونية الزراعية، والشركات المتخصصة. ولأهمية الأمن الغذائي في ظل التحديات التي تواجه المملكة العربية السعودية اقتصادياً وسياسياً، وشح الموارد الطبيعية فإن من أهم الأهداف الاستراتيجية الذي يسعى صندوق التنمية الزراعية لتحقيقها وفقاً لاستراتيجية وزارة البيئة والمياه والزراعة، وبرامج التحول الوطني، وتحقيقاً لرؤية المملكة (2030) هو المساهمة في تحقيق أمن غذائي شامل مستدام في المملكة، وخلق فرص وظيفية، وتشجيع المزارعين وتقديم الدعم لهم. لذا يقوم الصندوق بدعم المشاريع التي تمثل ركيزة في سلاسل الغذاء مثل (اللحوم بأنواعها، منتجات الألبان

ومشتقاتها، الخضروات والفواكه) وغيرها من المجالات المهمة، واستهدفت استراتيجية الصندوق عدة قطاعات زراعية رئيسية وهي (الاستزراع المائي، الدجاج اللادح، والبيوت المحمية)، وذلك لتحقيق الكفاءة في الإنتاج والمساهمة في رفع نسبة الاكتفاء الذاتي وتفعيل مفهوم الزراعة المستدامة، مع المحافظة على الاستخدام الأمثل للموارد الطبيعية.



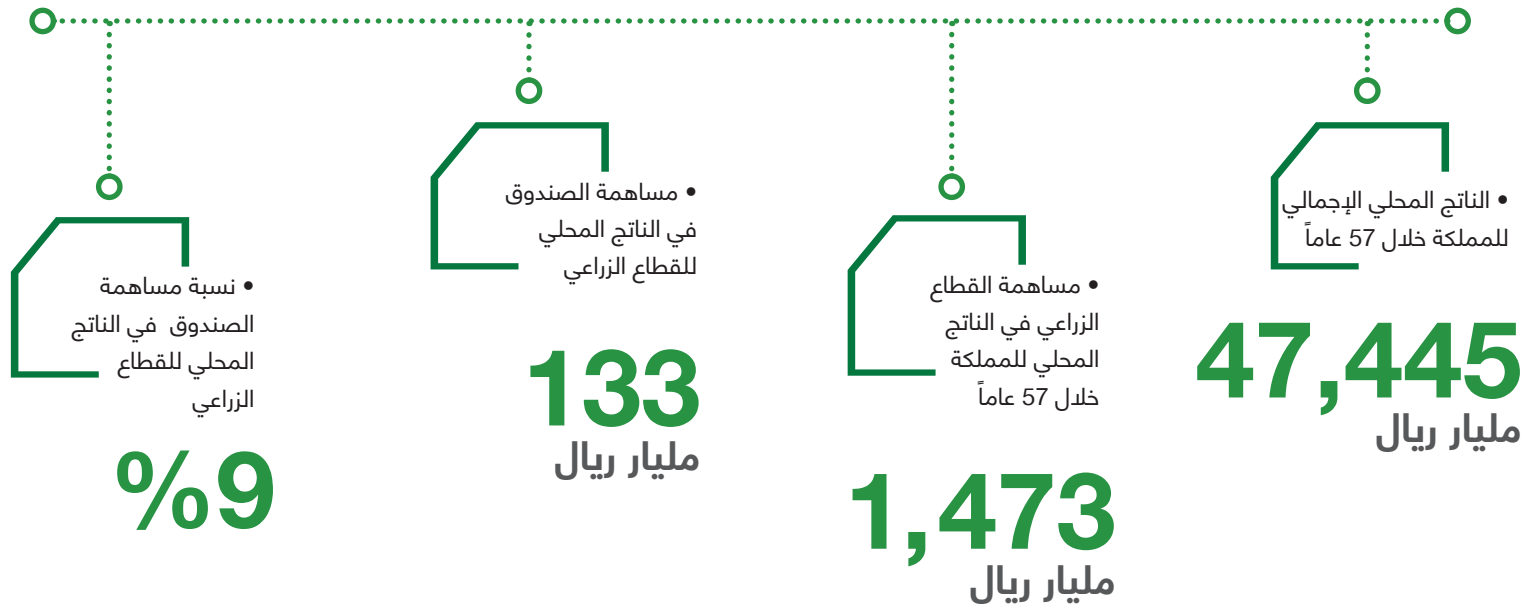
جدول رقم (4-5)

عدد الوظائف المتولدة من خلال قروض الصندوق المقدمة

| عدد الوظائف | المبلغ | عدد القروض | نوع القروض |
|----------------|-----------------|----------------|-------------------|
| 50,000 | 15,624 | 5,298 | المشاريع الزراعية |
| 375,468 | 33,772 | 431,432 | القروض التنموية |
| 10,895 | 1,245 | 10,895 | صياغو الأسماك |
| 12,557 | 714 | 12,557 | مربو النحل |
| 448,920 | * 51,355 | 460,182 | المجموع |

* المبلغ بالمليون ريال





كما يطمح الصندوق إلى المساهمة في زيادة الإنتاج المحلي من المنتجات الغذائية وبالخصوص المنتجات المرتبطة بالأمن الغذائي خلال الفترة (2021-2025)م، والجدول التالي يوضح ذلك:

وقد كان الناتج المحلي الإجمالي خلال (57) عاماً للمملكة العربية السعودية وحسب مصادر الهيئة العامة للإحصاء (47,445) مليار ريال، منها (1,473) مليار ريال مساهمة القطاع الزراعي في الناتج المحلي، بنسبة (3.1%) من إجمالي الناتج المحلي. وقد كانت مساهمة الصندوق في هذا الناتج نحو (133) مليار ريال، بنسبة بلغت نحو (9%) من الناتج المحلي للقطاع الزراعي.

جدول رقم (4-6)

| مساهمة الصندوق في زيادة الإنتاج (مليون ريال) | المستهدف في الإنتاج من الصندوق (طن/السنة)* | حجم الواردات* | حجم الإنتاج المحلي* | حجم* الاستهلاك* | نوع المشروع |
|--|--|---------------|---------------------|-----------------|--------------------------|
| 2,000 | 415 | 458 | 900 | 1,358 | الدواجن واللحوم |
| 1,200 | 100 | 1,828 | 407 | 2,235 | الخضار في البيوت المحمية |
| 1,300 | 172 | 200 | 100 | 300 | الاستزراع السمكي |

* ألف طن / السنة

هذه الأرقام عام 2019م



الدعاوى القضائية



- 1 حكم نهائي ضد الصندوق
- 6 أحكام نهائية لصالح الصندوق
- 8 دعاوى قائمة

من أحكام نهائية وما يتقرر من مبادئ قضائية، وتوفيق الممارسات الإدارية المماثلة مع تلك الأحكام والمبادئ،
2. قيام الجهات الحكومية بتضمين تقاريرها السنوية بياناً بعدد الدعاوى المرفوعة ضدها مصنفة بحسب موضوعها وحسب الأنظمة ذات الصلة، وعدد الأحكام القضائية النهائية الصادرة ضدها، وعدد الأحكام القضائية النهائية الصادرة لصالحها، وما اتخذته من إجراءات لتوفيق ممارساتها الإدارية مع تلك الأحكام وما يتقرر من مبادئ قضائية.

عملماً بتعميم الديوان الملكي رقم (6701) بتاريخ 1442/2/6هـ، والمبني على كتاب سمو الأمين العام لمجلس الوزراء رقم (952) في 1442/1/28هـ، بخصوص طلب وزارة التجارة التعميم على جميع الجهات الحكومية بأهمية الالتزام بتطبيق الأنظمة واللوائح والتعليمات، والتقيد بما يصدر عن القضاء من أحكام وما يتقرر من مبادئ، والتوجيه بالتالي:
1. التأكيد على جميع الجهات الحكومية بضرورة الالتزام بتطبيق الأنظمة واللوائح والتعليمات المرعية عند تقديم خدماتها، والتقيد بما يصدر عن المحاكم والجهات القضائية

جدول رقم (4-7)

الدعاوى القائمة

| الجهة القضائية | الأنظمة ذات الصلة | موضوعها | عدد الدعاوى |
|--|------------------------------------|--|-------------|
| المحكمة الإدارية بجدة والمحكمة الإدارية بالرياض | لائحة موظفي التأمينات الاجتماعية | حقوق وظيفية | 3 |
| المحكمة الإدارية بأبها والمحكمة الإدارية بالرياض | نظام استئجار الدولة للعقار وإخلائه | إلزام الصندوق بقيمة الأجرة وذلك وفقاً للعقد المبرم مع المالك | 2 |
| المحكمة الإدارية بجازان | نظام الصندوق ولوائحه | طلب إلغاء قرض | 1 |
| المحكمة الإدارية بجازان | نظام الصندوق ولوائحه | طلب تعويض عن ضرر لإيقاف قرض | 1 |
| المحكمة الإدارية بحائل | نظام الصندوق ولوائحه | طلب تصحيح عقد قرض | 1 |



الأحكام القضائية النهائية ضد الصندوق

جدول رقم (9-4)

| الجهة القضائية | الحكم القضائي | موضوعها | عدد الدعاوي |
|--|--------------------|--------------------|----------------|
| المحكمة الإدارية بتبوك | حكم بإلغاء الكفالة | إلغاء كفالة من قرض | 1 |
| تم تنفيذ الحكم بحذف اسم المدعي من عقد القرض بصفته كفيل للمقترض ومطالبة المقترض بتقديم ضمانات جديدة | | | الإجراء المتخذ |

الأحكام القضائية النهائية لصالح الصندوق

جدول رقم (9-4)

| الجهة القضائية | الأنظمة ذات الصلة | موضوعها | عدد الدعاوي |
|--------------------------|-------------------|--|-------------|
| المحكمة الإدارية بالقصيم | الحكم برفض الدعوى | حقوق وظيفية (مطالبة بالعودة للوظيفة) | 1 |
| المحكمة الإدارية بجدة | الحكم برفض الدعوى | حقوق وظيفية (مطالبة بمكافأة مباشرة الأموال العامة) | 2 |
| المحكمة الإدارية بتبوك | الحكم برفض الدعوى | يطالب بإلغاء الكفالة في القرض | 3 |
| المحكمة الإدارية بالقصيم | الحكم برفض الدعوى | مطالبة بإيجار لمبنى مكتب محافظة الرس | 4 |
| المحكمة الإدارية بجازان | الحكم برفض الدعوى | مطالبة بالتعويض بمبلغ (7,500,000) ريال من قرار الإعفاء الخاص بتعويض مزارعي المورينجا | 5 |
| المحكمة الإدارية بجازان | الحكم برفض الدعوى | مطالبة بإعادة المبلغ المحسوم ومقداره (44,766) ريال بعد صدور قرار الإعفاء | 6 |



الصندوق خلال (57) عام

78 الصندوق خلال (57) عاماً

80 التحديات والمنجزات

لقد انعكست الآثار الإيجابية لمساهمات الصندوق في تجاوز الآثار السلبية لجائحة فيروس كورونا (Covid-19) على أداء القطاع الزراعي بالمملكة، وزيادة نموه رغم الصعوبات التي واجهها القطاع في توفير المستلزمات الزراعية، وانقطاع سلاسل الإمداد، إلا أن الظروف الغير طبيعية تخلق إنجازات تفوق التوقعات، وهذا ما حققه الصندوق في نشاطاته التمويلية. إذ بلغ إجمالي القروض المعتمدة منذ بدء نشاط الصندوق في عام 1385/1384هـ وحتى نهاية العام المالي 1442/1441هـ (2020م)، (181، 464) قرصاً، قيمتها الإجمالية المعتمدة أكثر من (53) مليار ريال.

5



الصندوق خلال (57) عاماً

لقد انعكست الآثار الإيجابية لمساهمات الصندوق في تجاوز الآثار السلبية لجائحة فايروس كورونا (Covid-19) على أداء القطاع الزراعي بالمملكة، وزيادة نموه رغم الصعوبات التي واجهها القطاع في توفير المستلزمات الزراعية، وانقطاع سلاسل الإمداد، إلا أن الظروف الغير طبيعية تخلق إنجازات تفوق التوقعات، وهذا ما حققه الصندوق في نشاطاته التمويلية. إذ بلغ إجمالي القروض المعتمدة منذ بدء نشاط الصندوق في عام 1384/1385 هـ وحتى نهاية العام المالي 1441/1442 هـ (2020م)، (464,181) قرصاً، قيمتها الإجمالية المعتمدة أكثر من (53) مليار ريال.



6 مليار ريال



16 مليار ريال



36 مليار ريال

القروض

أما في مجال المشاريع الزراعية المتخصصة، فقد ساهمت تلك القروض والتي قدمها الصندوق على مدى أكثر من خمسة عقود في تقديم (5,335) قرصاً، بلغت قيمتها الإجمالية أكثر من (16) مليار ريال. كان لقطاع الدواجن (اللاحم، البيض، الفحاسات، الجذات، المسالخ الآلية، .. إلخ) النصيب الأعلى إقراضاً، إذ بلغت عدد القروض المقدمة لهذا القطاع (1,339) قرصاً، تمثل ما نسبته (25%) من إجمالي عدد المشاريع الزراعية المعتمدة. وقد مولت بقيمة إجمالية حوالي (6) مليار ريال، تمثل (34%) من إجمالي قيمة القروض المقدمة للمشاريع الزراعية المتخصصة.

لقد كان قطاع المزارعين العاديين وصيادي الأسماك ومربي النحل (وغالبيتهم من صغار المزارعين) في مقدمة المستفيدين من تلك القروض. بقروض تجاوزت قيمتها (36) مليار ريال، قدمت لأكثر من (450) ألف مستفيد، استثمرت هذه القروض في تأمين كافة احتياجات المزارعين من وسائل الإنتاج الزراعي (كالمكائن، مضخات الري، أجهزة الري الحديثة، البيوت المحمية، قوارب الصيد وملحقاتها، .. إلخ).



الإعانات

13,699

مليون ريال

• إجمالي قيمة الإعانات
المصرفية

بلغ إجمالي قيمة الإعانات المصرفية من قبل الصندوق منذ العام المالي 1393/1394 هـ، وحتى نهاية العام المالي 1440/1441 هـ (2020م)، (13,699) مليون ريال.

التحصيل

36,297

مليون ريال

• إجمالي المستحق
على المستفيدين

33,912

مليون ريال

• إجمالي المبالغ التي تم
تحصيلها من المستفيدين

بلغت جملة المبالغ التي تم تحصيلها من المزارعين منذ بدء نشاط الصندوق وحتى نهاية العام المالي 1441/1442 هـ (2020م)، حوالي (33,912) مليون ريال، وذلك من جملة ما استحق عليهم خلال تلك المدة والتي بلغت حوالي (36,297) مليون ريال، وعليه فإن النسبة العامة التراكمية للتحصيل بلغت حوالي (93 %).

93%

• النسبة العامة
التراكمية للتحصيل

450

قرضا

• مشاريع البيوت المحمية

2,5 مليار ريال

كذلك مشاريع البيوت المحمية وما تمثله من أهمية قصوى في القطاع النباتي، فقد بلغ عدد قروضها (450) قرضا، تمثل (8 %) من عدد القروض المعتمدة للمشاريع الزراعية، وبقيمة إجمالية تقدر بحوالي (2,5) مليار ريال، وتمثل ما نسبته (15 %) من إجمالي قيمة القروض المقدمة للمشاريع الزراعية المتخصصة. بالإضافة إلى مشاريع إنتاج الألبان، وتربية الأسماك والروبيان، وكذلك مصانع التمور، ومستودعات التبريد، وغيرها من المشاريع الزراعية المتخصصة.



التحديات والمنجزات

يعتمد الصندوق اعتماداً كلياً في تمويل القروض على موارده الذاتية المتمثلة فيما يتوافر لديه من سيولة ناتجة عن ما يتم تحصيله من أقساط قروضه المستحقة، وما هو متاح من رأس المال، كما يعتمد في مصاريفه التشغيلية على موارده الذاتية.

ويتم الصرف على القروض المعتمدة تبعاً لمراحل التنفيذ، مع الحرص على أن يكون الصرف متوازياً مع ما يتم تحصيله من أقساط قروضه بقدر الإمكان. لذلك فإن من أهم التحديات التي تواجه الصندوق تكمن في :



التغيرات البيئية

تعرض بعض مناطق المملكة للجفاف في السنوات الأخيرة بسبب قلة الأمطار، أو انخفاض مستويات مياه الآبار الجوفية، وتوجه هؤلاء المزارعين إلى تقديم التماسات للجهات المختصة، كانت من أبرز التحديات التي واجهت الصندوق. وقد عمل الصندوق على تقليل الآثار المترتبة عليها، وذلك عن طريق تشجيع المستثمرين العاملين في القطاعين الزراعي والحيواني ولديهم الخبرة اللازمة في شراء المشاريع المتعثرة، أو استئجارها وإعادة تشغيلها، مع جدولة أرصدة القروض في الحالات التي تستدعي ذلك، سعياً من الصندوق إلى استعادة تلك المشاريع نشاطها، وسداد القروض المترتبة عليها.



الاستدامة المالية

يعمل الصندوق على رفع كفاءة التشغيل والإنفاق، وزيادة العوائد من الاستثمار، ورفع نسبة التحصيل من خلال (تفعيل خدمات سمة، تطبيق نظام إيرادات الدولة، الحسم من الرواتب الشهرية للمقترضين، أو كفلائهم عن طريق جهات أعمالهم، كذلك الحسم من مستحقات المقترضين لدى بعض الجهات الحكومية، وكذلك الحسم من أصحاب العقارات المؤجرة على جهات حكومية مقابل المستحق عليهم لصالح الصندوق، وبرنامج معالجة القروض المتعثرة).

يسعى الصندوق مع الجهات ذات العلاقة لاستكمال رأس ماله، وتحصيل مستحقاته. كما أطلق الصندوق مؤخراً حزمة من المبادرات والتي كان من ضمنها مبادرة الائتمان والتي من أهدافها رفع كفاءة عمليات التحصيل وتحديث دليل السياسات والإجراءات لعمليات الائتمان والتحصيل.



رأس المال



ملحق الجداول الإحصائية

6



57% قروض متوسطة الأجل

جدول رقم (1)

43% قروض قصيرة الأجل

خلال العام المالي 1442/1441هـ،
2020م موزعة على فروع
صندوق التنمية الزراعية

حركة
القروض
المعتمدة

| المجموع | | | | طويلة الأجل | | | | قصيرة الأجل | | | | الفرع |
|---------|---------------|------|-------|-------------|---------------|-----|-------|-------------|-------------|-----|-------|-----------------|
| % | القيمة | % | العدد | % | القيمة | % | العدد | % | القيمة | % | العدد | |
| 23 | 406,938,525 | 19 | 778 | 35 | 349,338,342 | 24 | 73 | 7.4 | 57,600,183 | 19 | 705 | الرياض |
| 21 | 372,042,271 | 6.3 | 250 | 14 | 138,304,295 | 2 | 6 | 30 | 233,737,976 | 6.6 | 244 | مكة المكرمة |
| 11.6 | 205,733,695 | 5 | 209 | 13 | 126,009,309 | 19 | 57 | 10 | 79,724,386 | 4 | 152 | القصيم |
| 7 | 131,510,513 | 24 | 953 | 4 | 39,775,610 | 3 | 10 | 12 | 91,734,903 | 25 | 943 | عسير |
| 9.5 | 168,285,708 | 2.6 | 102 | 2.4 | 23,991,449 | 4 | 12 | 18.6 | 144,294,259 | 2.4 | 90 | المنطقة الشرقية |
| 0.8 | 14,313,591 | 3 | 113 | 0.2 | 1,965,946 | 2 | 7 | 1.6 | 12,347,645 | 2.9 | 106 | المدينة المنورة |
| 2 | 34,789,467 | 7.9 | 316 | 1.2 | 12,424,344 | 6.7 | 20 | 3 | 22,365,123 | 8 | 296 | حائل |
| 1.2 | 22,084,244 | 2.2 | 87 | 1.5 | 14,979,359 | 16 | 48 | 0.9 | 7,104,885 | 1.1 | 39 | الجوف |
| 1 | 21,084,289 | 11.3 | 450 | 0.3 | 3,347,276 | 9 | 26 | 2.3 | 17,737,013 | 11 | 424 | جازان |
| 1 | 23,118,260 | 5.4 | 216 | 0.2 | 1,758,965 | 3.3 | 10 | 2.8 | 21,359,295 | 6 | 206 | تبوك |
| 16 | 288,828,133 | 2.7 | 107 | 22 | 225,754,314 | 7.3 | 22 | 8.2 | 63,073,819 | 2.3 | 85 | الخرج |
| 3 | 53,519,783 | 5 | 194 | 4.2 | 42,472,583 | 2 | 5 | 1 | 11,047,200 | 5 | 189 | نجران |
| 1.7 | 30,095,618 | 2 | 66 | 2.5 | 25,355,618 | 1 | 2 | 1 | 4,740,000 | 2 | 64 | الحدود الشمالية |
| 0.4 | 7,214,606 | 4 | 158 | 0.02 | 245,806 | 1 | 2 | 1 | 6,968,800 | 4 | 156 | الباحة |
| 100 | 1,779,558,703 | 100 | 3,999 | 100 | 1,005,723,216 | 100 | 300 | 100 | 773,835,487 | 100 | 3,699 | المجموع |



773,8 مليون ريال

قروض قصيرة الأجل

خلال العام المالي 1442/1441هـ،
2020م بصندوق التنمية الزراعية
موزعة على مجالاتها

خدمات ائتمانية
قصيرة الأجل -
معتمدة

جدول رقم (2)

| المجموع | رأس المال العامل | التكاليف التشغيلية | صغار مربي الماشية | أخرى | معدات صيد الأسماك | أدوات بيطرية ومبيدات | بذور | محروقات | أسمدة | الفروع |
|-------------|---------------------|-----------------------|----------------------|-------|----------------------|-------------------------|---------|-----------|-----------|-----------------|
| 57,600,183 | 2,099,999 | 9,634,930 | 44,730,534 | | | | 348,829 | 443,218 | 342,673 | الرياض |
| 233,737,976 | 119,800,000 | 99,486,976 | 14,451,000 | | | | | | | مكة المكرمة |
| 79,724,386 | | 70,886,792 | 8,605,200 | | | 47,052 | 22,750 | 57,420 | 105,172 | القصيم |
| 91,734,903 | | 44,692,803 | 47,038,800 | 3,300 | | | | | | عسير |
| 144,294,259 | 121,276,000 | 17,067,049 | 5,885,600 | 6,662 | | 3,187 | 11,812 | 16,200 | 27,749 | المنطقة الشرقية |
| 12,347,645 | | 7,500,000 | 4,804,800 | | 42,845 | | | | | المدينة المنورة |
| 22,365,123 | | 1,721,723 | 20,643,400 | | | | | | | حائل |
| 7,104,885 | | 4,000,000 | 3,001,000 | | | | | 31,140 | 72,745 | الحويف |
| 17,737,013 | | | 17,694,406 | | 42,607 | | | | | جازان |
| 21,359,295 | | 10,000,000 | 10,138,200 | | 23,470 | | 338,715 | 452,605 | 406,305 | تبوك |
| 63,073,819 | | 58,230,022 | 4,692,200 | | | 104,224 | | | 47,373 | الخرج |
| 11,047,200 | | | 11,047,200 | | | | | | | نجران |
| 4,740,000 | | | 4,740,000 | | | | | | | الحدود الشمالية |
| 6,968,800 | | | 6,968,800 | | | | | | | الباحة |
| 773,835,487 | 243,175,999 | 323,220,295 | 204,441,140 | 9,962 | 108,922 | 154,463 | 722,106 | 1,000,583 | 1,002,017 | المجموع |



(قروض رأس المال العامل للمشاريع المتخصصة)
والمعتمدة من قبل صندوق التنمية الزراعية
خلال العام المالي 1441/1442هـ، 2020م

الخدمات الائتمانية
قصيرة الأجل
للمشاريع
المتخصصة

| الفروع | دجاج لحوم | | دجاج بيض | | أمام بيض | | فحاسات | | المسالخ الأتلية | | بيوت محمية | | خضروات وفواكهة | |
|-----------------|-----------|------------|----------|------------|----------|------------|--------|------------|-----------------|------------|------------|------------|----------------|------------|
| | العدد | القيمة | العدد | القيمة | العدد | القيمة | العدد | القيمة | العدد | القيمة | العدد | القيمة | العدد | القيمة |
| الرياض | 1 | 7,379,496 | | | | | | | | | | | | |
| مكة المكرمة | | | 1 | 2,940,000 | 1 | 17,000,000 | | | 1 | 8,500,000 | | | | |
| القصيم | 2 | 18,354,424 | | | | | | | | | 6 | 45,146,193 | | |
| عسير | 7 | 36,192,803 | | | | | | | 1 | 8,500,000 | | | | |
| المنطقة الشرقية | | | | | | | | | | | 1 | 2,067,049 | | |
| المدينة المنورة | | | | | | | | | | | | | | |
| حائل | 1 | 1,721,723 | | | | | | | | | | | | |
| الجوف | | | | | | | | | | | 1 | 4,000,000 | | |
| جازان | | | | | | | | | | | | | | |
| تبوك | | | | | | | | | | | | | 1 | 10,000,000 |
| الخرج | 2 | 9,621,717 | | | | | | | | | 3 | 32,858,428 | | 10,000,000 |
| نجران | | | | | | | | | | | | | | |
| الحدود الشمالية | | | | | | | | | | | | | | |
| الباحة | | | | | | | | | | | | | | |
| المجموع الكلي | 7 | 36,192,803 | 6 | 37,077,360 | 1 | 2,940,000 | 1 | 17,000,000 | 2 | 17,000,000 | 11 | 84,071,670 | 2 | 20,000,000 |



مجموع قيمة الخدمات الإئتمانية

323,2 مليون ريال

قروض قصيرة الأجل

جدول رقم (3)

| المجموع | | تربية أسماك بنظام الأقفاس العائمة / عادية | | عيادات بيطرية | | مصنع أعلاف | | إنتاج الألبان | | مستودعات تبريد | | مصانع تمور | |
|-------------|-------|---|-------|---------------|-------|------------|-------|---------------|-------|----------------|-------|------------|-------|
| القيمة | العدد | القيمة | العدد | القيمة | العدد | القيمة | العدد | القيمة | العدد | القيمة | العدد | القيمة | العدد |
| 9,634,930 | 2 | | | | | | | | | 2,255,434 | 1 | | |
| 99,486,976 | 4 | | | | | 71,046,976 | 1 | | | | | | |
| 70,886,792 | 11 | 998,175 | 1 | 3,500,000 | 1 | | | | | | | 2,888,000 | 1 |
| 44,692,803 | 8 | | | | | | | | | | | | |
| 17,067,049 | 2 | | | | | | | 15,000,000 | 1 | | | | |
| 7,500,000 | 1 | 7,500,000 | 1 | | | | | | | | | | |
| 1,721,723 | 1 | | | | | | | | | | | | |
| 4,000,000 | 1 | | | | | | | | | | | | |
| 0 | 0 | | | | | | | | | | | | |
| 10,000,000 | 1 | | | | | | | | | | | | |
| 58,230,022 | 8 | | | | | | | | | | | 5,749,877 | 2 |
| 0 | 0 | | | | | | | | | | | | |
| 0 | 0 | | | | | | | | | | | | |
| 0 | 0 | | | | | | | | | | | | |
| 323,220,295 | 39 | 8,498,175 | 2 | 3,500,000 | 1 | 71,046,976 | 1 | 15,000,000 | 1 | 2,255,434 | 1 | 8,637,877 | 3 |



حركة القروض العادية طويلة الأجل المعتمدة بصندوق
التنمية الزراعية خلال العام المالي 1442/1441 هـ ،
2020م موزعة حسب المجالات

الخدمات الإئتمانية
طويلة الأجل -
قروض عادية

جدول رقم (4)

| النسبة المئوية | قيمة القروض | مجالات القروض |
|----------------|-------------|---------------------------------|
| 0.53 | 309,556 | خليا ومعدات تربية نحل وملحقاتها |
| 7.45 | 4,347,312 | التلات الزراعية وملحقاتها |
| 8.99 | 5,247,223 | قوارب الصيد وملحقاتها |
| 17.45 | 10,190,183 | بيوت محمية |
| 4 | 2,348,963 | مكائن وملحقاتها |
| 10.93 | 6,380,793 | أغنام وملحقاتها |
| 1.71 | 999,223 | العيادات البيطرية |
| 7.76 | 4,531,060 | غطاس كهربائي وملحقاته |
| 9.8 | 5,723,750 | مباني |
| 0.01 | 8,000 | فسائل نخيل وملحقاتها |
| 1.74 | 1,013,510 | حفر أبار |
| 5.25 | 3,062,532 | مستودعات |
| 4.29 | 2,506,063 | شبكة ري بالتنقيط |



مجموع قيمة الخدمات الإئتمانية

58,4 مليون ريال

قروض طويلة الأجل

يتبع جدول رقم (4)

| النسبة المئوية | قيمة القروض | مجالدت القراض |
|----------------|-------------|----------------------------------|
| 0.03 | 17,032 | أبقار وملحقاتها |
| 4.58 | 2,676,399 | برك تجميع المياه |
| 2.22 | 1,296,838 | محاصيل بستانية |
| 0.2 | 91,960 | مدرجات جبلية |
| 0.65 | 381,473 | مواسير مياه الري |
| 1.34 | 781,003 | رسوم إقبال التبار الكهربائي |
| 0.38 | 219,989 | رأس ومولد كهرباء ودينمو وملحقاته |
| 0.53 | 307,108 | مصدات رياح |
| 0.002 | 1,450 | مواسير صرف |
| 8.9 | 5,198,085 | المزارع السياحية |
| 0.06 | 33,578 | دفاعات |
| 1.22 | 710,129 | أخرى |
| % 100 | 58,383,212 | المجموع |



القروض المعتمدة للمشاريع الزراعية والتي
ساهم صندوق التنمية الزراعية في تمويلها خلال
العام المالي 1442/1441 هـ، 2020م

الخدمات الإئتمانية
طويلة الأجل -
استثمارية

جدول رقم (5)

| % | قيمة القروض | الوحدة | الطاقة | عدد المشاريع | نوع المشروع |
|-----|-------------|------------|-----------|--------------|------------------------------|
| 9 | 83,865,823 | طير/الدورة | 2,949,552 | 13 | دجاج للاحم |
| 1 | 10,400,572 | طير/الدورة | 520,704 | 3 | دجاج بياض |
| 5 | 44,018,654 | طير/الدورة | 233,150 | 1 | أمات للاحم |
| 1.1 | 10,474,334 | طير/الساعة | 5,000 | 1 | المسالخ التالية |
| 0.1 | 747,792 | طن/السنة | 3 | 1 | تربية نحل وإنتاج عسل |
| 6 | 53,501,533 | | | 1 | المستشفيات البيطرية |
| 1.2 | 11,626,012 | رأس/السنة | 5,000 | 1 | تسمين عجول |
| 40 | 380,846,454 | طن/السنة | 69,906 | 15 | بيوت محمية |
| 0.6 | 5,210,739 | طن/السنة | 288,000 | 1 | مركز تسويق المنتجات الزراعية |



مجموع القروض المعتمدة
للمشاريع الزراعية

947,3 مليون ريال
قروض طويلة الأجل

يتبع جدول رقم (5)

| % | قيمة القروض | الوحدة | الطاقة | عدد المشاريع | نوع المشروع |
|-------|-------------|------------|---------|--------------|-------------------|
| 3.6 | 34,214,499 | طن/السنة | 18,846 | 3 | مصانع تمور |
| 1 | 9,928,849 | طن/السنة | 8,168 | 2 | مستودعات تبريد |
| 0.6 | 5,745,000 | طن/السنة | 160,000 | 2 | مصانع أعلاف |
| 0.1 | 984,007 | طن/السنة | 300 | 1 | إنتاج أسماك |
| 13 | 123,794,187 | طن/السنة | 85,000 | 1 | تربية روبيان |
| 0.9 | 8,871,198 | طن/السنة | 832 | 1 | معاصر زيتون وسمسم |
| 7 | 68,118,351 | وحدة/السنة | 1,760 | 1 | مصنع معدات زراعية |
| 10 | 94,992,000 | طن/السنة | 91,191 | 1 | الاستثمار الخارجي |
| 100 % | 947,340,004 | | | 49 | المجموع |



الخدمات الإئتمانية
طويلة الأجل -
استثمارية

القروض المعتمدة للمشاريع الزراعية موزعة على الفروع
والتي ساهم صندوق التنمية الزراعية في تمويلها خلال
العام المالي 1441/1442 هـ ، 2020م

| الفرع | دجاج لحم | | دجاج بياض | | تربية روبيان | | المسالخ التلية | | تربية نحل وإنتاج عسل | | المستشفيات البيطرية | | تسمين عجول | | بيوت محمية | | مركز تسويق المنتجات الزراعية | |
|-------------------------------|-------------|------------|--------------|------------|-----------------|-------------|-------------------|------------|-------------------------|---------|------------------------|------------|---------------|------------|---------------|-------------|---------------------------------|-----------|
| | العدد | القيمة | العدد | القيمة | العدد | القيمة | العدد | القيمة | العدد | القيمة | العدد | القيمة | العدد | القيمة | العدد | القيمة | العدد | القيمة |
| الرياض | | | | | | | | | | | | | | | | | | |
| مكة المكرمة | 2 | 9,259,867 | | | | | | | | | | | | | | | | |
| القصيم | | | | | | | | | | | 1 | 53,501,533 | | | | | | |
| عسير | 4 | 20,569,773 | | | | | | | 1 | 747,792 | | | | | | | | |
| المنطقة الشرقية | 1 | 5,566,271 | | | | | | | | | | | | | | | | |
| المدينة المنورة | | | | | | | | | | | | | | | | | | |
| حائل | | | | | | | | | | | | | | | | | | |
| الجوف | | | | | | | | | | | | | | | | | | |
| جازان | | | | | | | | | | | | | | | | | | |
| تبوك | | | | | | | | | | | | | | | | | | |
| الخرج | | | | | | | | | | | | | | | | | | |
| نجران | 3 | 37,045,957 | | | | | | | | | | | | | | | | |
| الحدود الشمالية | | | | | | | | | | | | | | | | | | |
| الباحة | | | | | | | | | | | | | | | | | | |
| المجموع | 10 | 72,441,868 | 1 | 3,297,650 | 0 | 0 | 0 | 0 | 1 | 747,792 | 1 | 53,501,533 | 1 | 11,626,012 | 13 | 356,597,851 | 1 | 5,210,739 |
| التوسعة / إعادة تأهيل / تشغيل | | | | | | | | | | | | | | | | | | |
| الرياض | | | | | | | | | | | | | | | | | | |
| مكة المكرمة | | | | | | | | | | | | | | | | | | |
| القصيم | | | | | | | | | | | | | | | | | | |
| عسير | 2 | 5,804,955 | | | | | | | | | | | | | | | | |
| المنطقة الشرقية | 1 | 5,619,000 | | | | | | | | | | | | | | | | |
| حائل | | | | | | | | | | | | | | | | | | |
| الخرج | | | | | | | | | | | | | | | | | | |
| المجموع الكلي | 13 | 83,865,823 | 3 | 10,400,572 | 1 | 123,794,187 | 1 | 10,474,334 | 1 | 747,792 | 1 | 53,501,533 | 1 | 11,626,012 | 15 | 380,846,454 | 1 | 5,210,739 |



مجموع القروض المعتمدة

947,3 مليون ريال

قروض طويلة الأجل

جدول رقم (6)

| المجموع | | الاستثمار الخارجي | | مصنع معدات زراعية | | معاصر زيتون وسمسم | | إنتاج أسماك | | ألمات لحوم | | مصانع أعلاف | | مستودعات تبريد | | مصانع تمور | |
|-------------------------------|-------|-------------------|-------|-------------------|-------|-------------------|-------|-------------|-------|------------|-------|-------------|-----------|----------------|-------|------------|-------|
| القيمة | العدد | القيمة | العدد | القيمة | العدد | القيمة | العدد | القيمة | العدد | القيمة | العدد | القيمة | العدد | القيمة | العدد | القيمة | العدد |
| 263,840,590 | 8 | 94,992,000 | 1 | | | | | | | | | 5,745,000 | 2 | | | 24,355,357 | 1 |
| 12,098,157 | 3 | | | | | | | | | | | | | | | | |
| 103,472,883 | 3 | | | | | | | | | | | | 4,130,344 | 1 | | | |
| 23,404,361 | 6 | | | | | | | | | | | | | | | | |
| 15,203,820 | 2 | | | | | | | | | | | | | | | | |
| 0 | 0 | | | | | | | | | | | | | | | | |
| 4,281,657 | 2 | | | | | | | 984,007 | 1 | | | | | | | | |
| 8,871,198 | 1 | | | | | 8,871,198 | 1 | | | | | | | | | | |
| 0 | 0 | | | | | | | | | | | | | | | | |
| 0 | 0 | | | | | | | | | | | | | | | | |
| 195,885,019 | 7 | | | | | | | | | 44,018,654 | 1 | | | 5,798,505 | 1 | | |
| 42,256,696 | 4 | | | | | | | | | | | | | | | | |
| 23,004,129 | 1 | | | | | | | | | | | | | | | | |
| 0 | 0 | | | | | | | | | | | | | | | | |
| 692,318,510 | 37 | 94,992,000 | 1 | 0 | 0 | 8,871,198 | 1 | 984,007 | 1 | 44,018,654 | 1 | 5,745,000 | 2 | 9,928,849 | 2 | 24,355,357 | 1 |
| التوسعة / إعادة تأهيل / تشغيل | | | | | | | | | | | | | | | | | |
| 70,295,070 | 2 | | | 68,118,351 | 1 | | | | | | | | | | | | |
| 123,794,187 | 1 | | | | | | | | | | | | | | | | |
| 9,859,142 | 2 | | | | | | | | | | | | | | | 9,859,142 | 2 |
| 16,279,289 | 3 | | | | | | | | | | | | | | | | |
| 5,619,000 | 1 | | | | | | | | | | | | | | | | |
| 4,926,203 | 1 | | | | | | | | | | | | | | | | |
| 24,248,603 | 2 | | | | | | | | | | | | | | | | |
| 947,340,004 | 49 | 94,992,000 | 1 | 68,118,351 | 1 | 8,871,198 | 1 | 984,007 | 1 | 44,018,654 | 1 | 5,745,000 | 2 | 9,928,849 | 2 | 34,214,499 | 3 |



مجموع قيمة الخدمات الإئتمانية

1,779 مليار ريال

حركة القروض المعتمدة موزعة على قطاعات المتعاملين
بفروع صندوق التنمية الزراعية خلال العام المالي
1441/1442 هـ، 2020م

الخدمات الإئتمانية
طويلة الأجل -
استثمارية

جدول رقم (7)

| المجموع | | مربو نحل | | صيادو سمك | | مشاريع زراعية | | مزارعون عاديون | | الفرع |
|---------------|-------|----------|-------|-----------|-------|---------------|-------|----------------|-------|-----------------|
| القيمة | العدد | القيمة | العدد | القيمة | العدد | القيمة | العدد | القيمة | العدد | |
| 406,938,525 | 778 | | | | | 334,135,660 | 10 | 72,802,865 | 768 | الرياض |
| 372,042,271 | 250 | | | 50,830 | 1 | 135,892,344 | 4 | 236,099,097 | 245 | مكة المكرمة |
| 205,733,695 | 209 | | | 998,175 | 1 | 113,332,025 | 5 | 91,403,495 | 203 | القصيم |
| 131,510,513 | 953 | | | | | 39,683,650 | 9 | 91,826,863 | 944 | عسير |
| 168,285,708 | 102 | | | 2,382,838 | 3 | 20,822,820 | 3 | 145,080,050 | 96 | المنطقة الشرقية |
| 14,313,591 | 113 | 63,750 | 1 | 310,922 | 6 | 0 | 0 | 13,938,919 | 106 | المدينة المنورة |
| 34,789,467 | 316 | | | | | 9,207,860 | 3 | 25,581,607 | 313 | حائل |
| 22,084,244 | 87 | | | | | 8,871,198 | 1 | 13,213,046 | 86 | الجوف |
| 21,084,289 | 450 | | | 2,503,747 | 23 | 0 | 0 | 18,580,542 | 427 | جازان |
| 23,118,260 | 216 | | | 107,808 | 2 | 0 | 0 | 23,010,452 | 214 | تبوك |
| 288,828,133 | 107 | | | | | 220,133,622 | 9 | 68,694,511 | 98 | الخرج |
| 53,519,783 | 194 | | | | | 42,256,696 | 4 | 11,263,087 | 190 | نجران |
| 30,095,618 | 66 | | | | | 23,004,129 | 1 | 7,091,489 | 65 | الحدود الشمالية |
| 7,214,606 | 158 | 245,806 | 2 | | | | | 6,968,800 | 156 | الباحة |
| 1,779,558,703 | 3,999 | 309,556 | 3 | 6,354,320 | 36 | 947,340,004 | 49 | 825,554,823 | 3,911 | المجموع |



مجموع قيمة الخدمات الإئتمانية

1,779 مليار ريال

حركة القروض المعتمدة بصندوق التنمية الزراعية
موزعة حسب نوع الضمانات خلال العام المالي
1441/1442 هـ ، 2020م

الخدمات الإئتمانية
طويلة الأجل -
استثمارية

جدول رقم (8)

| المجموع | | أخرى | | شخصي + عقاري | | بنكي | | عقاري | | شخصي | | الفرع |
|---------------|-------|-------------|-------|--------------|-------|-------------|-------|---------------|-------|-------------|-------|-----------------|
| القيمة | العدد | القيمة | العدد | القيمة | العدد | القيمة | العدد | القيمة | العدد | القيمة | العدد | |
| 406,938,525 | 778 | 5,745,000 | 2 | 1,077,561 | 2 | | | 353,573,032 | 68 | 46,542,932 | 706 | الرياض |
| 372,042,271 | 250 | 77,838,290 | 2 | 2,594,628 | 1 | 96,546,976 | 3 | 180,560,547 | 6 | 14,501,830 | 238 | مكة المكرمة |
| 205,733,695 | 209 | 40,225,617 | 7 | | | 17,000,000 | 1 | 137,861,198 | 55 | 10,646,880 | 146 | القصيم |
| 131,540,513 | 953 | 1,978,101 | 1 | 20,569,773 | 4 | 25,500,000 | 2 | 35,610,787 | 9 | 47,881,852 | 937 | عسير |
| 168,285,708 | 102 | 102,067,049 | 2 | | | | | 60,333,059 | 18 | 5,885,600 | 82 | المنطقة الشرقية |
| 14,313,591 | 113 | 83,000 | 2 | | | | | 7,563,750 | 2 | 6,666,841 | 109 | المدينة المنورة |
| 34,789,467 | 316 | | | 3,297,650 | 1 | | | 9,748,370 | 14 | 21,743,447 | 301 | حائل |
| 22,084,244 | 87 | | | 8,871,198 | 1 | | | 9,531,724 | 42 | 3,681,322 | 44 | الجوف |
| 21,084,289 | 450 | | | | | | | 201,616 | 1 | 20,882,673 | 449 | جازان |
| 23,118,260 | 216 | 10,000,000 | 1 | 839,457 | 3 | | | 1,582,086 | 8 | 10,696,717 | 204 | تبوك |
| 288,828,133 | 107 | 15,928,813 | 3 | 5,575,490 | 4 | | | 261,512,125 | 21 | 5,811,705 | 79 | الخرج |
| 53,519,783 | 194 | | | | | 37,045,957 | 3 | 5,210,739 | 1 | 11,263,087 | 190 | نجران |
| 30,095,618 | 66 | | | | | | | 25,355,618 | 2 | 4,740,000 | 64 | الحدود الشمالية |
| 7,214,606 | 158 | | | | | | | | | 7,214,606 | 158 | الباحة |
| 1,779,588,703 | 3,999 | 253,865,870 | 20 | 42,825,757 | 16 | 176,092,933 | 9 | 1,088,644,651 | 247 | 218,159,492 | 3,707 | المجموع |



مجموع قيمة القروض المعتمدة

53,134 مليار ريال

حركة القروض المعتمدة بصندوق التنمية الزراعية
منذ إنشائه وحتى نهاية العام المالي
1442/1441 هـ , 2020م

حركة القروض
المعتمدة بصندوق
التنمية الزراعية

جدول رقم (9)

| العام الميلادي | المجموع | | متوسطة الأجل | | قصيرة الأجل | | العام الهجري |
|-------------------|----------------|---------|----------------|---------|---------------|--------|-----------------|
| | القيمة | العدد | القيمة | العدد | القيمة | العدد | |
| 1964-1999 | 31,376,120,932 | 388,134 | 30,502,375,364 | 324,579 | 873,745,568 | 63,555 | 1420-1384 |
| 2000 | 1,112,221,645 | 6,147 | 922,778,358 | 4,233 | 189,443,287 | 1,914 | 1421/1420 |
| 2001 | 1,444,925,661 | 8,037 | 1,233,335,790 | 5,660 | 211,589,871 | 2,377 | 1422/1421 |
| 2002 | 1,480,426,009 | 7,017 | 1,404,286,081 | 6,035 | 76,139,928 | 982 | 1423/1422 |
| 2003 | 612,180,600 | 2,259 | 595,230,299 | 2,027 | 16,950,301 | 232 | 1424/1423 |
| 2004 | 1,043,898,962 | 5,136 | 1,036,041,391 | 4,963 | 7,857,571 | 173 | 1425/1424 |
| 2005 | 896,005,238 | 3,527 | 863,167,425 | 3,213 | 32,837,813 | 314 | 1426/1425 |
| 2006 | 968,184,292 | 4,303 | 791,645,913 | 3,179 | 176,538,379 | 1,124 | 1427/1426 |
| 2007 | 1,044,292,275 | 3,770 | 974,798,296 | 3,159 | 69,493,979 | 611 | 1428/1427 |
| 2008 | 791,850,916 | 2,701 | 760,658,887 | 2,397 | 31,192,029 | 304 | 1429/1428 |
| 2009 | 856,143,359 | 2,360 | 844,341,012 | 2,236 | 11,802,347 | 124 | 1430/1429 |
| 2010 | 753,098,090 | 2,857 | 742,041,085 | 2,712 | 11,057,005 | 145 | 1432/1431 |
| 2011 | 916,408,490 | 3,291 | 899,035,840 | 3,025 | 17,372,650 | 266 | 1433/1432 |
| 2012 | 924,392,868 | 3,590 | 909,038,971 | 3,278 | 15,353,897 | 312 | 1434/1433 |
| 2013 | 1,048,379,766 | 4,524 | 1,033,823,967 | 4,193 | 14,555,799 | 331 | 1435/1434 |
| 2014 | 1,292,032,616 | 4,671 | 1,279,854,023 | 4,450 | 12,178,593 | 221 | 1436/1435 |
| 2015 | 1,355,676,270 | 2,905 | 1,335,620,892 | 2,714 | 20,055,378 | 191 | 1437/1436 |
| 2016 | 455,487,067 | 1,383 | 436,600,145 | 1,286 | 18,886,922 | 97 | 1438/1437 |
| 2017 | 617,483,630 | 657 | 615,229,805 | 589 | 2,253,825 | 68 | 1439/1438 |
| 2018 | 613,959,334 | 608 | 599,468,510 | 351 | 14,490,824 | 257 | 1440/1439 |
| 2019 | 1,751,332,418 | 2,285 | 1,636,131,828 | 399 | 115,200,590 | 1,886 | 1441/1440 |
| 2020 | 1,779,558,703 | 3,999 | 1,005,723,216 | 300 | 773,835,487 | 3,699 | 1442/1441 |
| | 53,134,059,141 | 464,161 | 50,421,227,098 | 384,978 | 2,712,832,043 | 79,183 | الإجمالي |



مجموع قيمة القروض قصيرة الأجل المعتمدة

2,712 مليار ريال

حركة الإقراض (قصيرة الأجل) المعتمدة بصندوق التنمية الزراعية منذ إنشائه وحتى نهاية العام المالي 1442/1441 هـ , 2020م موزعة على المجالات

الخدمات الائتمانية
قصيرة الأجل / تمويل
رأس المال - قروض
تشغيلية

جدول رقم (10)

| النسبة المئوية | قيمة القروض | مجالات الإقراض |
|----------------|---------------|------------------------------|
| 21 | 569,661,164 | أسمدة |
| 10.5 | 285,426,564 | بذور |
| 1.7 | 44,867,137 | أجور حراثة وتسوية |
| 0.03 | 878,390 | نقل وتركيب مكائن ومضخات |
| 0.4 | 10,443,149 | أدوية بيطرية |
| 5.7 | 153,878,408 | مبيدات حشرية وفطرية |
| 20.3 | 550,864,260 | محروقات |
| 25.7 | 697,603,061 | تكاليف تشغيلية |
| 2 | 53,291,148 | اجور عمال |
| 0.1 | 3,221,108 | أكياس لحفظ وعبوات نقل التمور |
| 1.1 | 30,343,080 | معدات وشباك صيد اسماك |
| 1.8 | 48,845,428 | أعلاف |
| 9 | 243,175,999 | رأس المال العامل |
| 0.7 | 20,333,147 | غايات أخرى للقروض القصيرة |
| % 100 | 2,712,832,043 | الإجمالي |



حركة الإقراض (طويلة الأجل) المعتمدة بصندوق
التنمية الزراعية منذ إنشائه وحتى نهاية العام المالي
1442/1441 هـ , 2020م موزعة على المجالات

الخدمات الائتمانية
طويلة الأجل/
استثمارية -
قروض عادية

جدول رقم (11)

| النسبة المئوية | قيمة القروض | مجاللات الإقراض |
|----------------|----------------|---|
| 32 | 16,335,129,724 | مشروعات زراعية وحيوانية |
| 12 | 6,286,832,718 | حفر آبار وتعميق وطي |
| 14 | 7,244,156,306 | آلات زراعية وملحقاتها |
| 12 | 5,964,900,072 | مكائن ومضخات |
| 5 | 2,590,721,739 | اجهزة ري |
| 3.3 | 1,682,916,652 | مباني ومنشآت |
| 2.9 | 1,453,393,532 | فساتل نخيل وشتلات فواكه وملحقاتها |
| 2.5 | 1,245,313,114 | بيوت محمية ومظلات بلاستيكية |
| 0.2 | 94,945,388 | سيارات النقل المبرد |
| 1.4 | 707,180,598 | قطع غيار وشبك |
| 2.4 | 1,222,267,599 | قوارب ومعدات صيد أسماك |
| 1.3 | 647,770,497 | سيارات نقل |
| 1.7 | 878,600,455 | حيوانات للتربية والتسمين (أبقار وأغنام) |
| 0.9 | 473,471,734 | شبكة ومواسير ري |
| 1.4 | 714,861,275 | خلايا ومعدات تربية نحل |



مجموع قيمة الخدمات الإئتمانية

50,4 مليار ريال

قروض طويلة الأجل

يتبع جدول رقم (11)

| النسبة المئوية | قيمة القروض | مجالات الاقراض |
|----------------|----------------|-------------------------|
| 0.29 | 143,789,255 | مدرجات جبلية |
| 0.04 | 20,335,240 | صوامع حبوب |
| 0.1 | 38,465,307 | مصدات رياح |
| 0.7 | 348,005,938 | غطاسات |
| 0.02 | 12,043,088 | دفاعات |
| 0.07 | 33,218,973 | رؤوس كهربائية |
| 0.04 | 19,286,852 | دينمو و مولدات كهربائية |
| 0.07 | 36,492,725 | اعلاف |
| 0.02 | 10,806,451 | سمادات |
| 0.18 | 92,816,673 | مستودعات |
| 0.01 | 5,198,085 | المزارع السياحية |
| 0.002 | 999,223 | العيادات البيطرية |
| 4.20 | 2,117,307,885 | غابات أخرى |
| % 100 | 50,421,227,098 | المجموع |



مجموع قيمة القروض المعتمدة

53,134 مليار ريال

حركة القروض موزعة على قطاعات المتعاملين
منذ تأسيس صندوق التنمية الزراعية حتى نهاية
العام المالي 1441/1442 هـ، 2020م

حركة القروض
المعتمدة بصندوق
التنمية الزراعية

| صيادو سمك | | مشاريع زراعية | | مزارعون عاديون | | العام الهجري |
|---------------|--------|----------------|-------|----------------|---------|-----------------|
| القيمة | العدد | القيمة | العدد | القيمة | العدد | |
| 873,745,568 | 63,555 | 7,693,586,407 | 3491 | 23,122,444,088 | 370,892 | 1420-1384 |
| 189,443,287 | 1,914 | 269,363,348 | 230 | 810,637,389 | 5,634 | 1421/1420 |
| 211,589,871 | 2,377 | 297,644,614 | 285 | 1,099,300,022 | 7,472 | 1422/1421 |
| 76,139,928 | 982 | 304,565,100 | 340 | 1,123,335,745 | 6,416 | 1423/1422 |
| 16,950,301 | 232 | 216,586,234 | 87 | 376,125,890 | 2,042 | 1424/1423 |
| 7,857,571 | 173 | 152,525,968 | 113 | 847,899,853 | 4,747 | 1425/1424 |
| 32,837,813 | 314 | 255,127,913 | 72 | 626,462,550 | 3,337 | 1426/1425 |
| 176,538,379 | 1,124 | 168,206,325 | 44 | 776,823,653 | 4,126 | 1427/1426 |
| 69,493,979 | 611 | 254,772,225 | 62 | 751,389,860 | 3,428 | 1428/1427 |
| 31,192,029 | 304 | 207,173,154 | 30 | 550,651,729 | 2,489 | 1429/1428 |
| 11,802,347 | 124 | 399,944,297 | 65 | 414,506,334 | 2,102 | 1430/1429 |
| 11,057,005 | 145 | 291,705,256 | 55 | 391,995,591 | 2,472 | 1432/1431 |
| 17,372,650 | 266 | 348,157,805 | 60 | 502,853,825 | 2,796 | 1433/1432 |
| 15,353,897 | 312 | 310,874,257 | 49 | 515,788,799 | 2,699 | 1434/1433 |
| 14,555,799 | 331 | 253,162,676 | 35 | 551,154,654 | 2,775 | 1435/1434 |
| 12,178,593 | 221 | 565,637,927 | 62 | 398,881,369 | 2,012 | 1436/1435 |
| 20,055,378 | 191 | 842,027,630 | 56 | 365,358,331 | 1,709 | 1437/1436 |
| 18,886,922 | 97 | 194,268,236 | 27 | 213,795,001 | 1,106 | 1438/1437 |
| 2,253,825 | 68 | 497,987,411 | 35 | 97,676,359 | 506 | 1439/1438 |
| 14,490,824 | 257 | 380,506,683 | 30 | 219,053,618 | 507 | 1440/1439 |
| 115,200,590 | 1,886 | 1,483,966,254 | 58 | 252,051,614 | 2,157 | 1441/1440 |
| 773,835,487 | 3,699 | 947,340,004 | 49 | 825,554,823 | 3,911 | 1442/1441 |
| 1,251,147,917 | 10,931 | 16,335,129,724 | 5,335 | 34,833,741,097 | 435,335 | الإجمالي |





خدمات إئتمانية

34,8 مليار ريال
قروض لمزارعون عاديون



خدمات إئتمانية

16,3 مليار ريال
قروض لمشاريع زراعية



خدمات إئتمانية

1,25 مليار ريال
قروض لصيادي السمك



خدمات إئتمانية

714 ألف ريال
قروض لمربي النحل

جدول رقم (12)

| العام الميلادي | المجموع | | مربو نحل | |
|-------------------|----------------|---------|-------------|--------|
| | القيمة | العدد | القيمة | العدد |
| | 31,376,120,932 | 388,134 | 873,745,568 | 63,555 |
| 2000 | 1,112,221,645 | 6,147 | 189,443,287 | 1,914 |
| 2001 | 1,444,925,661 | 8,037 | 211,589,871 | 2,377 |
| 2002 | 1,480,426,009 | 7,017 | 76,139,928 | 982 |
| 2003 | 612,180,600 | 2,259 | 16,950,301 | 232 |
| 2004 | 1,043,898,962 | 5,136 | 7,857,571 | 173 |
| 2005 | 896,005,238 | 3,527 | 32,837,813 | 314 |
| 2006 | 968,184,292 | 4,303 | 176,538,379 | 1,124 |
| 2007 | 1,044,292,275 | 3,770 | 69,493,979 | 611 |
| 2008 | 791,850,916 | 2,701 | 31,192,029 | 304 |
| 2009 | 856,143,359 | 2,360 | 11,802,347 | 124 |
| 2010 | 753,098,090 | 2,857 | 11,057,005 | 145 |
| 2011 | 916,408,490 | 3,291 | 17,372,650 | 266 |
| 2012 | 924,392,868 | 3,590 | 15,353,897 | 312 |
| 2013 | 1,048,379,766 | 4,524 | 14,555,799 | 331 |
| 2014 | 1,292,032,616 | 4,671 | 12,178,593 | 221 |
| 2015 | 1,355,676,270 | 2,905 | 20,055,378 | 191 |
| 2016 | 455,487,067 | 1,383 | 18,886,922 | 97 |
| 2017 | 617,483,630 | 657 | 2,253,825 | 68 |
| 2018 | 613,959,334 | 608 | 14,490,824 | 257 |
| 2019 | 1,751,332,418 | 2,285 | 115,200,590 | 1,886 |
| 2020 | 1,779,558,703 | 3,999 | 773,835,487 | 3,699 |
| | 53,134,059,141 | 464,161 | 714,040,403 | 12,560 |



مجموع القروض المعتمدة

16,3 مليار ريال
قروض طويلة الأجل

القروض المعتمدة للمشاريع الزراعية والتي
ساهم صندوق التنمية الزراعية في تمويلها خلال
العام المالي 1441/1442هـ، 2020م

الخدمات الائتمانية
طويلة الأجل -
استثمارية

جدول رقم (13)

| قيمة | الوحدة | الطاقة | عدد القروض | نوع المشروع |
|---------------|----------------|-------------|------------|----------------------------|
| 3,457,043,845 | الف طير/الدورة | 10,864,720 | 969 | دجاج للاحم |
| 429,342,511 | الف طير/الدورة | 388,498 | 34 | أمات دجاج للاحم |
| 896,437,107 | الف طير/الدورة | 109,341,319 | 284 | دجاج بياض |
| 15,541,350 | ألف صوص/السنة | 23,343 | 5 | أمات دجاج بياض |
| 110,446,998 | ألف صوص/السنة | 4,916 | 4 | جدات دواجن |
| 63,693,115 | ألف صوص/السنة | 76,177 | 9 | فكاسات |
| 629,275,713 | طير / ساعة | 183,593 | 34 | مسلخ دواجن |
| 157,378,294 | رأس/ السنة | 969 | 1 | مسلخ آلي وسوق أنعام وأعلاف |
| 2,430,005 | طن / السنة | 2,496 | 1 | إنتاج البيض السائل المبستر |
| 7,756,017 | أم | 81,373 | 2 | إنتاج طيور السمان |
| 735,049,698 | بقرة | 37,450 | 70 | انتاج البان بقر |
| 56,077,800 | رأس / السنة | 47,600 | 12 | تسمين العجول |
| 879,703,117 | رأس / السنة | 315,343 | 170 | تربية وتسمين أغنام |
| 46,999,117 | طن / السنة | 4,833 | 21 | أسماك |
| 15,254,490 | طن / السنة | 420 | 2 | أسماك و بيض الكافيار |
| 11,119,280 | طن / السنة | 645 | 5 | أسماك وروبيان |
| 190,563,983 | طن / السنة | 25,300 | 3 | تربية أسماك بنظام المسبجات |
| 722,847,805 | طن / السنة | 124,192 | 20 | تربية روبيان |
| 7,879,690 | طن / السنة | 2,161 | 7 | قوارب صيد أسماك |
| 35,768,392 | طن / السنة | 196 | 25 | نحل عسل |
| 6,999,271 | طير/ السنة | 32,126 | 2 | تربية نعام |
| 1,717,307 | رأس/ السنة | 2,880 | 3 | تربية أرانب |



يتبع جدول رقم (13)

| | | | | |
|----------------|---------------|--------------------------------------|-------|--|
| 13,047,545 | فسيلة / السنة | 555,500 | 6 | مختبر أنسجة نخيل |
| 1,483,216 | - | - | 1 | مختبر منتجات زراعية |
| 2,410,343,595 | طن / السنة | 526,458 | 450 | بيوت محمية |
| 356,095 | طن/السنة | 680 | 1 | استنبات الشعير (هيدروبونك) |
| 3474548976 | | | 2985 | مشاريع الخضروات المكشوفة والقمح والأعلاف والشعير والبطاطس والنخيل والفاكهة |
| 499,960,065 | طن / السنة | 407,935 | 86 | مصانع تمور |
| 103,323,491 | طن / السنة | 931,600 | 13 | مصانع أعلاف |
| 320,573,722 | طن / السنة | 243,806 | 65 | مستودعات تبريد |
| 21,923,580 | طن / السنة | 13,882 | 8 | معاصر زيتون و سمس |
| 4,700,000 | طن / السنة | 3100 منتجات تمور و 1600 منتجات طماطم | 1 | مصنع صناعات غذائية |
| 16,642,615 | طن / السنة | 20,685 | 4 | مصنع منتجات زراعية |
| 2,840,600 | طن/الساعة | 0.5 | 1 | مصنع تبريد وتجميد الخضار |
| 84,933,077 | وحدة/السنة | 3,115 | 5 | مصانع معدات زراعية |
| 15,293,971 | طن / السنة | 33,000 | 2 | مصنع خلطيا تبريد |
| 7,664,156 | - | - | 3 | ورش صيانة الات زراعية |
| 3,780,075 | هكتار/السنة | 9500 | 1 | مشروع تشغيل حصادات القمح |
| 31,000,000 | طن / السنة | 3000 جلاتين و 600 كبسولات | 1 | إنتاج جلاتين ومواد عضوية |
| 107,097,575 | طن / السنة | 342,780 | 11 | مركز تسويق المنتجات الزراعية |
| 4,384,909 | طن / السنة | 400 | 1 | مصنع أنظمة ري |
| 7,655,113 | طن / السنة | 30,400 | 2 | مصنع سميد الذرة وجريش القمح القاسي |
| 10,815,823 | طن / السنة | 3,525 | 1 | مصنع إنتاج الأسمدة العضوية |
| 15,718,087 | طن/السنة | 19,500 | 1 | مصنع فحم |
| 644,217,000 | طن/السنة | 957,364 | 2 | الاستثمار الخارجي |
| 53,501,533 | - | - | 1 | المستشفيات البيطرية |
| 16,335,129,724 | | | 5,335 | المجموع |



عام 2011م

916,4 مليون ريال

القروض المعتمدة
بصندوق التنمية الزراعية

حركة القروض المعتمدة بصندوق التنمية
الزراعية خلال العشر السنوات الأخيرة
موزعة على الفروع

حركة القروض
المعتمدة بصندوق
التنمية الزراعية

| 1437/1436 2015 | | 1436/1435 2014 | | 1435/1434 2013 | | 1434/1433 2012 | | 1433/1432 2011 | | الفرع |
|-------------------|-------|-------------------|-------|-------------------|-------|-------------------|-------|-------------------|-------|-----------------|
| القيمة | العدد | القيمة | العدد | القيمة | العدد | القيمة | العدد | القيمة | العدد | |
| 205,888,979 | 307 | 123,505,756 | 328 | 115,616,502 | 438 | 183,304,617 | 371 | 153,778,342 | 401 | الرياض |
| 230,613,161 | 97 | 138,491,650 | 217 | 39,713,120 | 191 | 31,289,630 | 120 | 35,891,165 | 69 | مكة المكرمة |
| 137,675,075 | 202 | 110,019,530 | 251 | 102,188,277 | 387 | 87,635,182 | 350 | 136,464,117 | 502 | القصيم |
| 67,020,872 | 295 | 147,951,028 | 647 | 138,977,607 | 716 | 84,153,726 | 489 | 170,757,609 | 394 | عسير |
| 74,297,230 | 314 | 197,769,328 | 401 | 106,519,391 | 506 | 149,124,366 | 423 | 67,998,508 | 358 | المنطقة الشرقية |
| 20,615,136 | 122 | 39,859,398 | 218 | 43,724,259 | 283 | 25,880,558 | 197 | 17,850,468 | 134 | المدينة المنورة |
| 234,005,976 | 89 | 41,431,920 | 99 | 50,710,751 | 187 | 53,726,391 | 204 | 60,598,486 | 287 | حائل |
| 42,621,229 | 177 | 53,380,924 | 197 | 72,500,961 | 331 | 52,860,443 | 241 | 55,627,094 | 217 | الجوف |
| 85,661,514 | 535 | 105,373,998 | 740 | 94,165,061 | 737 | 81,626,161 | 668 | 71,480,595 | 541 | جازان |
| 26,945,396 | 132 | 61,209,649 | 118 | 28,747,585 | 135 | 36,695,457 | 151 | 29,577,763 | 118 | تبوك |
| 152,301,647 | 149 | 108,545,749 | 125 | 128,824,648 | 175 | 106,545,756 | 210 | 79,222,380 | 162 | الخرج |
| 44,444,993 | 343 | 113,949,545 | 847 | 36,236,615 | 162 | 17,970,333 | 60 | 29,404,505 | 54 | نجران |
| 612,908 | 5 | 1,073,571 | 7 | 59,999,999 | 1 | 1,318,232 | 5 | 0 | 0 | الحدود الشمالية |
| 32,972,154 | 138 | 49,470,570 | 476 | 30,454,990 | 275 | 12,262,016 | 101 | 7,757,458 | 54 | الباحة |
| 1,355,676,270 | 2,905 | 1,292,032,616 | 4,671 | 1,048,379,766 | 4,524 | 924,392,868 | 3,590 | 916,408,490 | 3,291 | المجموع |



عام 2020م

1,8 مليار ريال

القروض المعتمدة
بصندوق التنمية الزراعية

جدول رقم (14)

| 1442/1441 2020 | | 1441/1440 2019 | | 1440/1439 2018 | | 1439/1438 2017 | | 1438/1437 2016 | |
|-------------------|-------|-------------------|-------|-------------------|-------|-------------------|-------|-------------------|-------|
| القيمة | العدد | القيمة | العدد | القيمة | العدد | القيمة | العدد | القيمة | العدد |
| 406,938,525 | 778 | 794,135,548 | 297 | 55,849,787 | 80 | 81,748,040 | 123 | 92,849,957 | 284 |
| 372,042,271 | 250 | 176,391,429 | 155 | 144,152,510 | 11 | 132,007,074 | 17 | 6,527,836 | 21 |
| 205,733,695 | 209 | 60,345,159 | 106 | 61,033,854 | 74 | 75,278,826 | 86 | 73,410,342 | 150 |
| 131,510,513 | 953 | 107,333,465 | 501 | 40,462,089 | 133 | 24,718,875 | 16 | 38,829,508 | 43 |
| 168,285,708 | 102 | 81,184,908 | 64 | 22,313,572 | 50 | 34,539,313 | 128 | 41,279,973 | 161 |
| 14,313,591 | 113 | 8,036,370 | 36 | 60,746,169 | 9 | 2,364,299 | 26 | 11,719,494 | 52 |
| 34,789,467 | 316 | 14,871,775 | 67 | 11,816,914 | 25 | 69,264,082 | 17 | 24,231,278 | 23 |
| 22,084,244 | 87 | 7,564,238 | 73 | 24,168,637 | 71 | 16,198,732 | 96 | 29,529,720 | 213 |
| 21,084,289 | 450 | 19,491,289 | 423 | 2,179,339 | 25 | 27,370,040 | 31 | 23,716,780 | 198 |
| 23,118,260 | 216 | 44,557,082 | 86 | 66,596,831 | 39 | 6,057,928 | 37 | 63,591,495 | 95 |
| 288,828,133 | 107 | 204,379,954 | 37 | 120,335,934 | 20 | 147,163,744 | 73 | 34,719,085 | 83 |
| 53,519,783 | 194 | 221,896,104 | 325 | 2,274,000 | 44 | 0 | 0 | 2,853,950 | 22 |
| 30,095,618 | 66 | 3,500,660 | 36 | 1,332,698 | 12 | 772,677 | 7 | 11,085,339 | 29 |
| 7,214,606 | 158 | 7,644,437 | 79 | 697,000 | 15 | 0 | 0 | 1,142,310 | 9 |
| 1,779,558,703 | 3,999 | 1,751,332,418 | 2,285 | 613,959,334 | 608 | 617,483,630 | 657 | 455,487,067 | 1,383 |



مجموع القروض المعتمدة

10,07 مليار ريال
لمشاريع الأمن الغذائي

القروض المعتمدة لمشاريع الأمن الغذائي
التي ساهم الصندوق في تمويلها حتى العام
المالي 1442/1441هـ، 2020م

الخدمات الإئتمانية
طويلة الأجل -
استثمارية

جدول رقم (15)

| % | قيمة القروض | الوحدة | الطاقة | عدد المشاريع | نوع المشروع |
|-------|----------------|----------------|-------------|--------------|-----------------------------|
| 34 | 3,457,043,845 | ألف طير/الدورة | 10,864,720 | 969 | دجاج للاحم |
| 9 | 896,437,107 | ألف بيضة/السنة | 109,341,319 | 284 | دجاج بياض |
| 7 | 735,049,698 | بقرة | 37,450 | 70 | إنتاج ألبان بقر |
| 0.6 | 56,077,800 | رأس/السنة | 47,600 | 12 | تسمين عجول |
| 8.7 | 879,703,117 | رأس/السنة | 315,343 | 170 | تربية وتسمين أغنام |
| 24 | 2,410,343,595 | طن/السنة | 526,458 | 450 | بيوت محمية |
| 0.5 | 46,999,117 | طن/السنة | 4,833 | 21 | أسماك |
| 0.2 | 15,254,490 | طن/السنة | 420 | 2 | أسماك وبيض الكافيار |
| 0.1 | 11,119,280 | طن/السنة | 645 | 5 | أسماك وروبيان |
| 1.9 | 190,563,983 | طن/السنة | 25,300 | 3 | تربية أسماك بنظام المسبجات |
| 7 | 722,847,805 | طن/السنة | 124,192 | 20 | تربية روبان |
| 0.1 | 7,879,690 | طن/السنة | 2,161 | 7 | قوارب صيد |
| 6.4 | 644,217,000 | طن/السنة | 957,364 | 2 | الاستثمار الزراعي في الخارج |
| % 100 | 10,073,536,527 | | | 2,015 | المجموع |



1,9 مليار ريال

لمشاريع التسويق الزراعي

القروض المعتمدة لمشاريع التسويق الزراعي والتي
ساهم صندوق التنمية الزراعية في تمويلها منذ إنشائه
وحتى نهاية العام المالي 1441/1442 هـ، 2020م

الخدمات الائتمانية
طويلة الأجل -
استثمارية

جدول رقم (16)

| نوع المشروع | عدد المشاريع | الطاقة | الوحدة | قيمة القروض |
|------------------------------------|--------------|---|------------|---------------|
| مسلخ دواجن | 34 | 183,593 | طير/الساعة | 629,275,713 |
| مسلخ آلي وسوق أنعام وأعلاف | 1 | 969 | رأس/السنة | 157,378,294 |
| مصانع تمور | 86 | 407,935 | طن / السنة | 499,960,065 |
| مصانع أعلاف | 13 | 931,600 | طن / السنة | 103,323,491 |
| مستودعات تبريد | 65 | 243,806 | طن / السنة | 320,573,722 |
| معاصر زيتون وسمسم | 8 | 13,882 | طن / السنة | 21,923,580 |
| مصانع صناعات غذائية | 1 | 3100 منتجات تمور و 1600 منتجات طماطم | طن / السنة | 4,700,000 |
| مصانع منتجات زراعية | 4 | 20,685 | طن / السنة | 16,642,615 |
| مصانع تبريد وتجميد الخضار | 1 | 0.5 | طن / السنة | 2,840,600 |
| إنتاج الجلاتين ومواد عضوية | 1 | 3000 جلاتين و 600 كبسولات | طن / السنة | 31,000,000 |
| مراكز تسويق المنتجات الزراعية | 11 | 342780 | طن / السنة | 107,097,575 |
| مصنع سميد الذرة وجريش القمح القاسي | 2 | 30,400 | طن / السنة | 7,655,113 |
| المجموع | 227 | | | 1,902,370,768 |



422,5 مليون ريال

اجمالي قروض للجمعيات التعاونية

الجمعيات التعاونية الزراعية
صندوق التنمية الزراعية في دعمها
حتى نهاية العام المالي 1441/1442 هـ , 2020م

جدول رقم (17)

| قيمة القروض | عدد القروض | عدد الجمعيات | نوع المشروع |
|-------------|------------|--------------|-----------------|
| 73,658,179 | 30 | 11 | الرياض |
| 404,044 | 4 | 2 | مكة المكرمة |
| 72,528,807 | 22 | 7 | القصيم |
| 195,247,736 | 6 | 4 | عسير |
| | | | المنطقة الشرقية |
| 1,242,746 | 6 | 3 | المدينة المنورة |
| 837,877 | 14 | 8 | حائل |
| 1,940,963 | 4 | 2 | الجوف |
| 31,407,579 | 4 | 2 | جازان |
| 1,662,441 | 3 | 1 | تبوك |
| 24,536,459 | 15 | 5 | الخرج |
| 670,959 | 5 | 2 | نجران |
| | | | الحدود الشمالية |
| 18,414,908 | 1 | 1 | الباحة |
| 422,552,698 | | 48 | المجموع |



114 قرصاً

مجموع القروض المعتمدة

الجمعيات
التعاونية الزراعية

الأنشطة الزراعية للجمعيات التعاونية الزراعية
والتي ساهم صندوق التنمية الزراعية في دعمها
حتى نهاية العام المالي 1441/1442 هـ ، 2020م

جدول رقم (18)

| قيمة القروض | عدد القروض | نوع المشروع |
|-------------|------------|-------------------------------|
| 191,261,364 | 2 | المسالخ التالية |
| 90,237,554 | 5 | مصانع التمور |
| 42,699,284 | 4 | مراكز تسويق المنتجات الزراعية |
| 30,000,000 | 1 | مستودعات تبريد |
| 20,000,000 | 1 | أمات دجاج للاحم |
| 18,414,908 | 1 | تربية نحل وإنتاج العسل |
| 3,456,000 | 1 | دجاج للاحم |
| 2,934,578 | 1 | إنتاج أعلاف |
| 2,444,097 | 2 | معاصر زيتون وسمسم |
| 3,500,000 | 1 | مجمع خدمات بيطرية (تشغيلي) |
| 17,604,913 | 95 | قروض عادية |
| 422,552,698 | 114 | المجموع |



تَمَّ بِحَمْدِ اللَّهِ





www.adf.gov.sa

صندوق التنمية الزراعية
Agricultural Development Fund
المملكة العربية السعودية



المركز الرئيسي
315 طريق الملك سعود - الرياض - 11126
هاتف 211 88 88

AgriculturalFund  AdfGovSa   